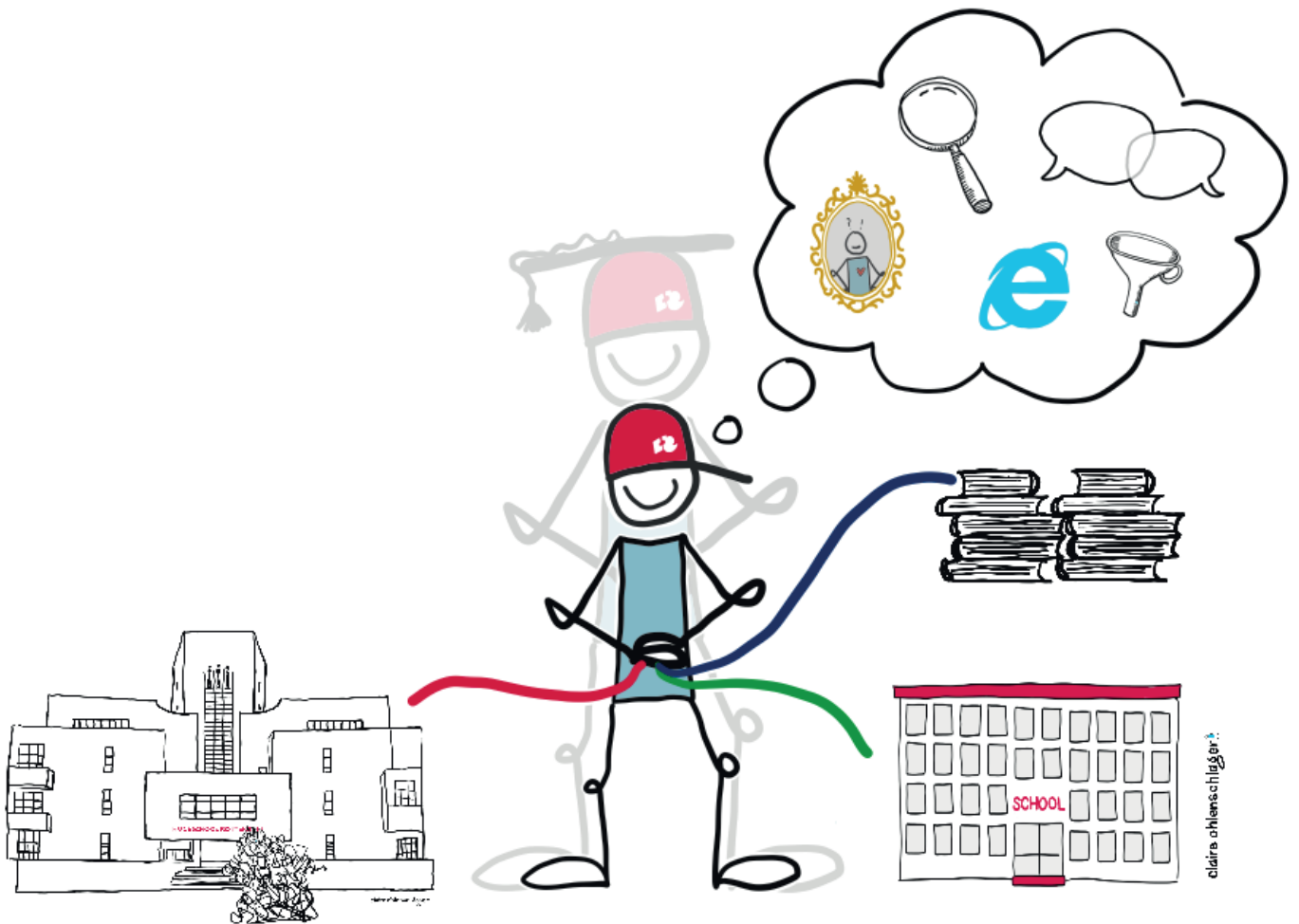


# Cursushandleiding

## Professioneel Handelen en werkplekleren niveau 2

2024 - 2025



Cursusjaar: 2024-2025  
Periode: Onderwijsperiode 1, 2, 3 & 4  
Cursuscode: LERWP201X  
Aantal EC: 10 EC

Cursusbeheer:

Met medewerking van:



## Voorwoord

Je start nu met je tweede studiejaar aan de lerarenopleiding van Hogeschool Rotterdam (HR) en naast het onderwijs op de Hogeschool werk en leer je op een opleidingsschool. Dit laatste vindt plaats in de leerlijn *Professioneel handelen en werkplekieren* die we hierna zullen aanduiden met werkplekieren. Werkplekieren verbindt het leren op de opleidingsscholen met de vakken die je volgt op de Hogeschool.

Sinds 1 augustus 2017 gelden voor het onderwijs de herijkte wettelijke bekwaamheidseisen waarin is vastgelegd wat leraren minimaal moeten weten en kunnen.

Hogeschool Rotterdam heeft deze bekwaamheidseisen vertaald naar drie categorieën: pedagogiek, (vak)didactiek en professioneel handelen. In Werkplekieren hou je je vooral bezig met pedagogiek en didactiek en per leerjaar (niveau) verschuiven de accenten:

- In niveau 1 oriënteer je je op het beroep van leraar om vast te stellen of het bij je past.
- In niveau 2 ervaar je het lesgeven in de praktijk en leer je wat goed gaat en wat beter kan.
- In niveau 3 neemt je zelfstandigheid toe, ga je aan de slag met activerende didactiek en samenwerkend leren en breidt je rol zich uit van klaslokaal naar school als leeromgeving.
- In niveau 4 jaar kijk je met een steeds ruimer perspectief naar je functioneren en leer je handelen vanuit een eigen visie op onderwijs.

### **Niveau 2**

Voor je ligt de handleiding van werkplekieren voor de voltijderarenopleidingen van Hogeschool Rotterdam, niveau 2. Hierin vind je alle informatie over de opzet, de inhoud en de organisatie ervan. Aanvullende informatie vind je in Brightspace.

We wensen je veel leerzame en plezierige ervaringen toe bij werkplekieren!

# Inhoud

<b>Voorwoord</b> .....	<b>2</b>
<b>h1 begeleiding, programma en praktische informatie</b> .....	<b>4</b>
1.1 BEGELEIDING .....	4
1.2 PROGRAMMA .....	5
1.3 PRAKTISCHE INFORMATIE .....	6
1.3.1 <i>ingangseisen</i> .....	6
1.3.2 <i>aanwezigheid, actieve deelname, afmelden voor bijeenkomsten</i> .....	6
1.3.3 <i>literatuur</i> .....	7
1.3.4 <i>filmen met iris connect</i> .....	7
<b>h2 leerresultaten</b> .....	<b>8</b>
2.1 WERKEN MET LEERRESULTATEN .....	8
<b>h3 toetsing</b> .....	<b>11</b>
3.1. HET PORTFOLIO .....	11
3.1.1 <i>portfolio h1 zelfevaluatie</i> .....	14
3.1.2 <i>portfolio h2 lesbezoek</i> .....	14
3.1.3 <i>portfolio h3 casus en ontwikkeld product</i> .....	15
3.1.4 <i>portfolio h4 eindreflectie en advies wpb</i> .....	16
3.1.5 <i>portfolio h5 literatuurlijst</i> .....	17
3.2 UITWERKING BEWIJZEN .....	17
3.3. HET CRITERIUM GERICHT INTERVIEW (CGI) .....	20
3.4 BEOORDELING .....	21
3.5 HERKANSING .....	21
3.6 COMPENSEREN .....	21
<b>h4 stagebureau</b> .....	<b>22</b>

# H1 Begeleiding, programma en praktische informatie

## 1.1 Begeleiding

De begeleiding bij werkplekieren is in handen van docenten van de Hogeschool en personen op de (opleidings-)school. In tabel 1 kun je lezen welke rollen er zijn en wie welke taak heeft in het begeleiden van studenten. Hierbij is het belangrijk om te weten dat de taken per opleidingsschool kunnen verschillen. Op sommige opleidingsscholen worden studenten gekoppeld aan een werkplekbegeleider (WPB) voor het werkplekieren, op andere opleidingsscholen aan een schoolopleider (SO). De tabel is dus een algemene leidraad.

Instituutsopleider (IO)	Begeleidt transferbijeenkomsten op de opleidingsschool Begeleidt bij het schrijven van het portfolio Beoordeelt het portfolio en het assessment
Schoolopleider (SO)	Begeleidt transferbijeenkomsten op opleidingsschool Begeleidt op stage als organisator/vraagbaak en/of in en rondom de klas Is, indien mogelijk, aanwezig bij het assessment Helpt bij koppeling tussen theorie en praktijk
Werkplekbegeleider (WPB)	Begeleidt op de opleidingsschool in en rondom de klas Helpt bij koppeling tussen theorie en praktijk
Docent werkplaatsen	Begeleidt de studenten tijdens de bijeenkomsten op de Hogeschool Geeft feedback en beoordeelt via formatief feedbackformulier (werkplaats docenten) Geeft feedback tijdens bijeenkomsten
SLC	De SLC is je eerste aanspreekpunt wat betreft je studieloopbaan op de Hogeschool. Wat betreft het werkplekieren kan de SLC je van advies voorzien.
Regiocoördinator	Verantwoordelijk voor de kwaliteit en het onderhouden van contacten met de programmaleiding, coördinatoren en begeleiders van studenten op de opleidingsscholen: afstemmen van ontwikkelingen, bespreken van de begeleiding en beoordeling van studenten

Tabel 1: Overzicht rollen en taken

Op de website Samen Opleiden: [www.hr.nl/samenopleiden](http://www.hr.nl/samenopleiden) vind je een uitgebreider overzicht van de verschillende rollen die mensen hebben in professioneel handelen en werkplekieren. Hier vind je onder andere beschrijvingen van de rollen van werkplekbegeleider, school- of instituutsopleider.

## 1.2 Programma

Op niveau 2 ben je gedurende het hele jaar op maandag en woensdag op je opleidingsschool. De dagen op de opleidingsschool gebruik je om te observeren en les te geven en voor het uitvoeren van opdrachten die horen bij werkplekleren en de werkplaatsen. Dit alles is gericht op je (professionele) ontwikkeling tot leraar.

### **Werkplaatsen**

Onder de bijeenkomsten op de Hogeschool vallen de zg. werkplaatsen:

- Professionele Performance (PP)
- Professioneel Spreken (PS)

De werkplaatsen zijn inhoudelijk gekoppeld aan de pedagogiek- en didactiekcursussen en aan de praktijk. Tijdens de werkplaatsen werk je aan je 'performance', je optreden voor de klas, aan je spreekgedrag en aan de taal die je gebruikt in lessen. Zo kun je oefenen met bepaalde vaardigheden. Uitgebreide inhoudelijke informatie over deze werkplaatsen is te vinden in Brightspace, onder 'Werkplaatsen', onder 'Professionele performance' en op de website van [Samen Opleiden: Tweedegraads - Hogeschool Rotterdam](#), 'Studiemateriaal', Niveau 2.

### **Transferdagen**

De opleidingsscholen hebben een eigen programmaboekje met daarin de profilering van de school, de invulling van een aantal themadagen, de zg. transferdagen en extra hulpmiddelen die specifiek voor deze school of scholengroep van toepassing zijn. Dit programmaboekje én deze handleiding samen informeren studenten die op een opleidingsschool werken over het werkplekleren.

## 1.3 Praktische informatie

### 1.3.1 Ingangseisen

Voor deelname aan het assessment gelden deze ingangseisen:

Niveau 2
- Didactiek N1 Leren lesgeven (LERLD103X) is voldoende afgerond.
Niveau 3
- Propedeuse is behaald. - Werkplekleren N2 (LERWP201X) is voldoende afgerond. - Maximaal twee vakken uit N2 niet behaald.
Niveau 4
- Werkplekleren N3 (LERWP301X) is voldoende afgerond. - Tussen assessment niveau 3 en aanvraag CGI afstuderen startbekwaam zitten minimaal 10 lesweken. - In de OER staan 'toelatingseisen werkplekleren hoofdfase in relatie tot studievertraging' op basis waarvan alleen studenten met voldoende behaalde studiepunten kunnen starten met afstuderen startbekwaam.

Tabel 2: Ingangseisen Werkplekleren

### 1.3.2 Aanwezigheid, actieve deelname, afmelden voor bijeenkomsten

#### Hogeschool

Kom altijd voorbereid naar de bijeenkomsten werkplekleren zodat je actief kunt deelnemen. Voorbereid zijn betekent dat je teksten hebt bestudeerd, opdrachten hebt gemaakt, overlegd hebt enz. zoals vooraf is afgesproken. Wees op tijd in het lokaal, check je rooster voor de aanvangstijden. Wanneer je zonder gegronde redenen te laat komt, kan de docent besluiten je de toegang tot de les te ontzeggen. Mocht je vanwege een gegronde reden niet bij een bijeenkomst aanwezig kunnen zijn, meld je dan (zelf) voor aanvang af bij de docent.

#### Werkplekleren

Als student ben je het visitekaartje van Hogeschool Rotterdam. Je bent aanwezig op de dagen dat je stageloopt en bij de werkplaatsen. Er kan een goede reden zijn dat je een keer niet aanwezig bent. Voorkom misverstanden en communiceer helder door je af te melden bij je werkplekbegeleider en je schoolopleider. Neem in de cc van je e-mail je instituutopleider, slc en (indien relevant) de docent van de werkplaats op. Neem actief deel aan transferdagen, intervisiebijeenkomsten en reflectieve gesprekken. Let op, als je veel werkpleklerendagen mist dan moeten deze worden ingehaald (zie voor de volledige gedragscode: op de website van [Samen Opleiden: Tweedegraads - Hogeschool Rotterdam](#), 'Samen Opleiden', 'Planning en praktische zaken', klik op het document 'Praktische zaken rondom de stage 2024 2025').

#### Betaalde baan als stage

In de OER staan de voorwaarden waaronder studenten een betaalde baan als stage kunnen inzetten in N3 en N4. Het aanvaarden van betaalde uren op de opleidingsschool gaat altijd in overleg met IO en/of SLC.

### 1.3.3 Literatuur

In werkplekleren maak je gebruik van vakliteratuur en andere informatiebronnen. Je krijgt een aantal bronnen aangereikt waarvan een deel verplicht is en een deel aanbevolen. Ook de bronnen voorgeschreven voor de leerlijnen pedagogiek, didactiek en vakdidactiek kun je inzetten. Wanneer je in je portfolio refereert aan de kennis die je via een van de bronnen hebt opgedaan, dan dien je altijd de originele (informatie) bron te vermelden. Voor de bronvermelding maak je gebruik van [APA](#).

Verplichte literatuur	N1	N2	N3	N4
Geerts, W., & Van Kralingen, R. (2020). Handboek voor leraren (Tweede, herziene druk). Bussum: Coutinho.	X	X	X	X
Hajer, M., & Meestringa, T. (2020). Handboek Taalgericht Vakonderwijs. Bussum: Coutinho.	X	X	X	X
Slooter, M (2018). De zes rollen van de leraar. Huizen: PICA.	X	X	X	X
Teitler, P. (2017). Lessen in orde: Handboek voor de onderwijspraktijk (Derde, herziene druk). Bussum: Coutinho.	X	X	X	X
Vakdidactische handboeken en literatuur (aangereikt tijdens je lerarenopleiding)	X	X	X	X
Aanbevolen literatuur				
Geerts, W. & Van Kralingen, R. (2021) Communiceren is docentenwerk. Bussum: Coutinho			X	X
De Wilde, Theunissen, & Van der Wal (2021). Identiteitsontwikkeling en leerlingbegeleiding. Bussum: Coutinho				X
(spelend) leren: Martens, R. (2019) We moeten spelen. Driebergen: NIVOZ Tammes, B. (2020) Playmode. Amsterdam: Nijgh & Van Ditmar Van der Vorst, R. (2008) Nieuwsgierigheid. Amsterdam: nieuwamsterdam		X	X	X
Non-verbale vaardigheden en stemgebruik: Van Geel, V. (2013) Lichaamstaal, praktijkboek voor de leraar. Amersfoort: ThiemeMeulenhoff bv. Start   hr-ivl-logo (wixsite.com) (tips en filmpjes m.b.t. professioneel spreken. Opgezet door Brechtje Romeijnders.			X	X
Maaïke Hajer & Theun Meestringa (2020) <i>Handboek taalgericht vakonderwijs</i> . Bussum: Coutinho.		X		
Dweck, C (2018). Mindset (zevende druk). Amsterdam: Uitgeverij SWP.		X		

Tabel 3: Verplichte en aanbevolen literatuur

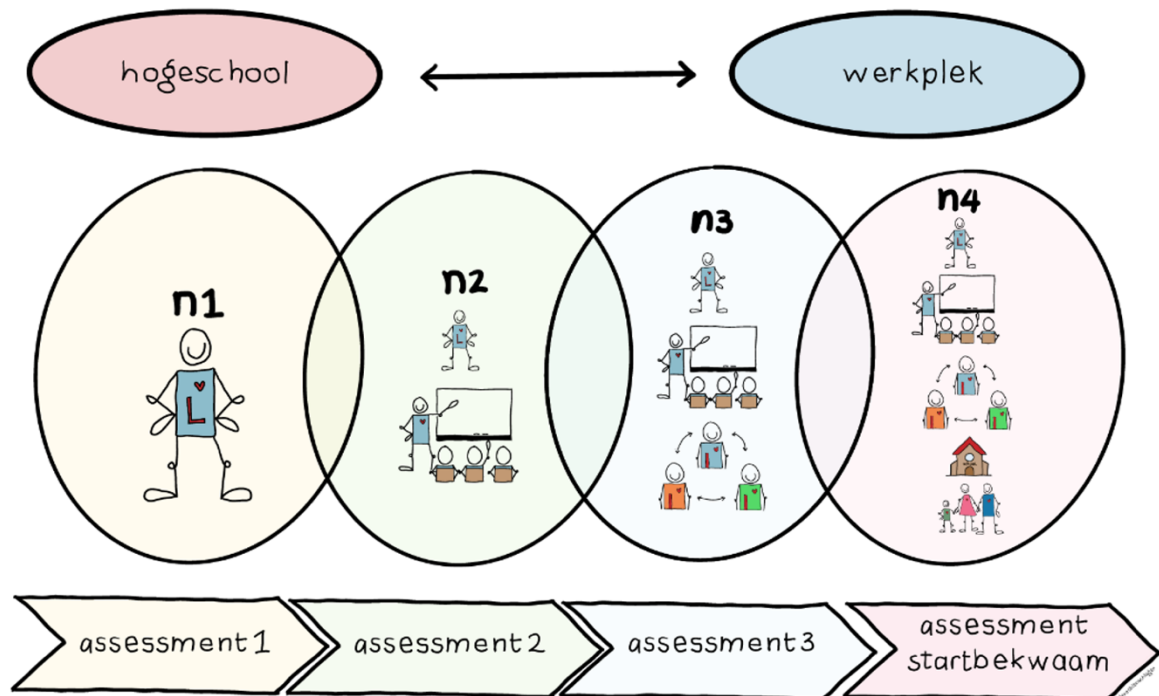
### 1.3.4 Filmen met Iris Connect

Voor je ontwikkeling als docent is het verstandig om jezelf met enige regelmaat te filmen en de beelden te bespreken met je WPB. Informeer op je opleidingsschool of je verplicht bent te filmen m.b.v. Iris Connect of dat je met een eigen camera mag werken. Indien je verplicht met Iris Connect moet werken, krijg je een licentie van de Hogeschool. Informatie over het werken met Iris Connect krijg je via je opleidingsschool of kijk op de website Samen Opleiden.

## H2 Leerresultaten

IvL-Lero heeft de bekwaamheidseisen voor tweedegraads leraren geformuleerd in de vorm van leerresultaten. De leerresultaten (LERs) zijn gekoppeld aan de beroepscontext van het onderwijs en vormen de basis voor het onderwijsprogramma en de toetsing (zie Brightspace en website Samen Opleiden).

Je start met het werken aan de LERs van niveau 1 (Bewuste keus voor beroep van leraar) en je werkt gedurende de opleiding toe naar die van niveau 4 (Startbekwaam).



### 2.1 Werken met leerresultaten.

Wat betekent het om te werken met LERs? Om te beginnen probeer je je een beeld te vormen van de LERs in het algemeen. Ze brengen in beeld wat je moet weten en kunnen om leraar te zijn in het tweedegraadsgebied. Vervolgens bestudeer je de LERs die gelden voor niveau 2. Die zie je hieronder in tabel 4 weergegeven. Waar in dit schema *leerling of leerlingen* staat, kan voor iemand die het werkplekleren op een mbo doet *student of studenten* gelezen worden.

Bespreek de LERs met je docent, werkplekbegeleider en medestudenten en ook hoe jij daar op de Hogeschool en op je opleidingsschool aan kunt werken. De portfolio-opdrachten (in H3 vind je daar meer informatie over) helpen je er zeker bij. Het is de bedoeling dat je aan het eind van het tweede studiejaar de LERs van niveau 2 aantoot. Aan het eind van de opleiding toon je bij het assessment startbekwaam aan dat je alle LERs op handelingsniveau beheerst.



## Niveau 2 – Ervaren, durft uit te proberen en leert van fouten

Beroepstaak		Leerresultaat	
Pedagogisch handelen	1: de leraar creëert een prettig, ordelijk en veilig werk- en leerklimaat	Leerlingen motiveren	<ul style="list-style-type: none"> <li>voert de onderwijs- en begeleidingsactiviteiten uit vanuit de psychologische basisbehoeften (ped. 1.2)</li> </ul>
		Tactvol handelen	<ul style="list-style-type: none"> <li>heeft inzicht in de groepsdynamiek</li> <li>bereidt zich zo voor dat hij een prettig, ordelijk en veilig leerklimaat kan creëren</li> <li>stelt duidelijke verwachtingen aan leerlingen</li> <li>biedt leerlingen ruimte voor het maken van fouten (ped. 2.2)</li> </ul>
	2: de leraar begeleidt leerlingen naar zelfstandigheid in hun school- en beroepsloopbaan	Zelfregulatie bevorderen	<ul style="list-style-type: none"> <li>begeleidt leerlingen in kleine groepen of individueel richting zelfstandig werken</li> <li>herkent mogelijkheden en problemen bij leerlingen en raadpleegt collega's hierover (ped. 3.2)</li> </ul>
		Persoonlijke en maatschappelijke vorming bevorderen	<ul style="list-style-type: none"> <li>heeft oog voor ieders identiteit</li> <li>respecteert deze</li> <li>maakt leerlingen bewust van de normen, waarden en regels in de klas (ped. 4.2)</li> </ul>
Didactisch handelen	3: de leraar verzorgt	Communiceren	<ul style="list-style-type: none"> <li>handelt naar de eigen voorbeeldfunctie</li> <li>zet (non-)verbale communicatie bewust in</li> <li>herkent passend taalgebruik bij leerlingen</li> <li>biedt taalsteun bij een lees-, spreek, schrijf- of luistertaak</li> <li>laat leerlingen spreken en schrijven over de leerstof</li> <li>past woordenschatdidactiek toe bij het aanleren van kernbegrippen en deelwoorden (did. 1.2)</li> </ul>
		Onderwijs voorbereiden, uitvoeren, evalueren en bijstellen	<ul style="list-style-type: none"> <li>geeft onder coaching van de werkplekbegeleider vorm aan (activerende) relevante en betekenisvolle leeractiviteiten</li> <li>geeft de les effectief vorm met behulp van didactische principes</li> <li>verbindt hieraan implicaties voor het eigen (vak)didactisch handelen (did. 2.2)</li> </ul>
	4: de leraar ontwerpt onderwijs	Constructive alignment toepassen	<ul style="list-style-type: none"> <li>ontwerpt, onderbouwt en verzorgt lessen waarin kerndoelen of eindtermen, leerdoelen, onderwijsactiviteiten en toetsing op elkaar aansluiten wat betreft inhoud en niveau (did3.2)</li> </ul>
			<ul style="list-style-type: none"> <li>ontwerpt digitaal leermateriaal afgestemd op de leerdoelen en de doelgroep (did4.2)</li> </ul>

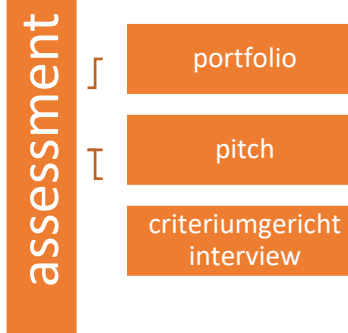
		Onderwijs Leer-technologie (OLT) inzetten	
Professioneel handelen	5: de leraar voert regie	Regie voeren op eigen leerproces	<ul style="list-style-type: none"> <li>• reflecteert methodisch op de persoonlijke groei qua leerresultaten en leerproces</li> <li>• werkt in toenemende mate zelfstandig aan persoonlijke leerdoelen via de leerproces</li> <li>• bewaakt de eigen werkbelasting</li> <li>• roept hulp of expertise in wanneer nodig (pro1.2)</li> </ul>
		Professionele identiteit ontwikkelen	<ul style="list-style-type: none"> <li>• vergroot inzicht in de eigen persoon, de eigen kwaliteiten en wat hem motiveert</li> <li>• maakt gebruik van kwaliteiten in het team</li> <li>• onderzoekt eigen waarden en overtuigingen</li> <li>• vergelijkt deze met de onderwijsvisie van de school</li> <li>• stelt zich begeleidbaar op</li> <li>• bewaakt de eigen grenzen (pro2.2)</li> </ul>
	6: de leraar betreft theoretische en praktijkgegevens bij het eigen professioneel handelen	Literatuur gebruiken	<ul style="list-style-type: none"> <li>• zoekt methodisch naar literatuur om praktijkvragen beter te begrijpen</li> <li>• beoordeelt deze op praktische relevantie en/of methodische kwaliteit</li> <li>• verwijst er correct naar (pro.3.2)</li> </ul>
		Gegevens verzamelen, interpreteren laten doorwerken	<ul style="list-style-type: none"> <li>• ontwerpt naar aanleiding van een eigen praktijkvraag een interventie</li> <li>• voert deze uit in de eigen lespraktijk</li> <li>• evalueert de opbrengsten (pro. 4.2)</li> </ul>

Tabel 4: LERs niveau

## H3 Toetsing

### Het assessment

De eindbeoordeling (summatieve toets) van werkplekleren heeft de vorm van een assessment waarin je de LERs van niveau 2 aantoonst. Het assessment bestaat uit het portfolio, de pitch en het criteriumgericht interview (CGI).



### 3.1. Het portfolio

Met je portfolio laat je zien hoe je je ontwikkeld hebt gedurende het studiejaar. Laat vooral ook zien waar je trots op bent. Wat is je goed afgegaan, welke rollen of taken vond je echt leuk en interessant? Waaruit bleek dat dit? Complimenten van je leerlingen/studenten of anderen zijn niet alleen fijn maar zijn tegelijkertijd leerzame, positieve feedback. Natuurlijk is niet alles wat je aanpakt meteen succesvol. Schroom niet om ook die zaken onder woorden te brengen. Wat bleek moeilijk of anders dan verwacht, hoe kwam dat en wat neem je je voor? In het portfolio, dat je samenstelt volgens de inhoudsopgave tabel 5, maak je je ontwikkeling zichtbaar voor jezelf en anderen.

INHOUD	
H0	Voorblad (zie invulformat) Inhoudsopgave NAW-gegevens Gegevens opleidingsscholen/school Tabel aangetoonde LERs
BEWIJSVOERING	
H1	Zelfevaluatie
H2	Lesbezoek
H3	Casus en Product
H4	Eindreflectie
H5	Literatuurlijst
VORM	
1	Lettertype Arial, grootte 11, Nederlands C1-niveau
2	Alle tekst in portfolio en bewijzen is direct zichtbaar en leesbaar. Sla je portfolio op als pdf
3	Laad het portfolio en evt. andere visie- of filmbewijzen op in Brightspace
4	Houd de volgorde van de verplichte inhoudsopgave aan
5	Portfolio's bestaan uit max. 25 pagina's (minus Hoofdstuk 0)
6	Maak geen gebruik van doorverwijzingen/hyperlinks in het portfolio
7	Niets in het portfolio mag herleidbaar zijn tot leerlingen of ouders. (Gebruik afkortingen i.p.v. namen)

Tabel 5: Verplichte inhoudsopgave portfolio Niveau 2

## Planning

Bekijk voordat je aan de opdrachten begint, onderstaande tabel. Het geeft je overzicht en helpt je bij het samenstellen van je portfolio. Versnellen is in overleg met je IO mogelijk.

Semester 1		Semester 2	
Blok 1	Blok 2	Blok 3	Blok 4
Starten vanuit leervragen → ontwikkelen op basis van de LERS → Formuleren nieuwe leervragen ↻			
Verzamelen bewijzen, invullen zelfevaluatie (H1)			
	Lesbezoek (H2)		
Uitvoeren casus vanuit leervraag en verzamelen bewijzen (H3)			
Uitvoeren (door jou ontwikkeld) product en verzamelen bewijzen (H3)			
		Eindreflectie en advies (H4)	

Tabel 6: Jaaroverzicht samenstelling portfolio van niveau 2

## Toelichting op de portfolio-opdrachten

Nu volgt een toelichting op de portfolio-opdrachten. Per opdracht lees je hoe je de opdrachten kunt uitvoeren en wat je in het portfolio moet opnemen. Daarbij gaat het over de inhoud- en vormaspecten maar vergeet vooral niet te laten zien wie jij bent in dit verband en hoe je je hebt ingezet. Ben je vrolijk en druk of juist rustig en bedachtzaam? Ben je een planner of laat je veel ruimte voor de sfeer in de klas en vaar je op je intuïtie? Het kan zomaar gebeuren dat je verrast was door reacties van de leerlingen/studenten en daar prima op wist te reageren. Vraag ze eens hoe ze een bepaald les (onderdeel) vonden en of ze nog tips hebben voor je en vergeet niet verslag te doen van dat ene moment waarop je precies het juiste deed en waar je nu heel trots op bent.

Hieronder vind je een tabel die je invult en toevoegt aan je portfolio. Door de tabel in te vullen maak je duidelijk in welk onderdeel jij de LERs aantoont. De kruisjes in tabel 7 zijn bedoeld als voorbeeld. Dit is dus niet voor iedereen hetzelfde.

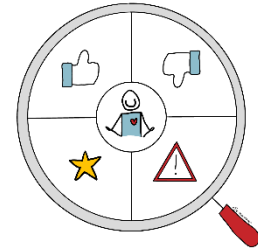
	Ped 1.2	Ped 2.2	Ped 3.2	Ped 4.2	Did 1.2	Did 2.2	Did 3.2	Did 4.2	Prof. 1.2	Prof. 2.2	Prof 3.2	Prof 4.2
H1 Zelfevaluatie	x					x						
H2 Lesbezoek		x			x							
H3 Casus							x	x			x	
H3 Ontwikkeld product			x	x								x
H4 Eindreflectie									x	x		

Tabel 7: Voorbeeld overzicht aantonen LERs van niveau 2

### 3.1.1 Portfolio H1 Zelfevaluatie

Ongeveer halverwege het studiejaar voer je een zelfevaluatie uit (zie website Samen Opleiden en/of Brightspace) waarmee je concreet maakt waar je staat in je ontwikkeling. Noteer in het zelfevaluatieformulier:

- a) concrete voorbeelden van LERs die je beheerst en
- b) concrete voornemens voor LERs waarop je je nog wilt ontwikkelen.



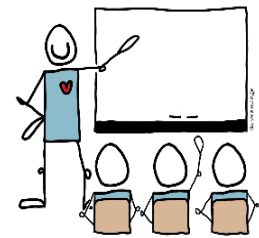
Vul het gehele formulier in en vraag je WPB het te ondertekenen. Voor maximaal 3 LERs voeg je ronde bewijzen toe (zie 3.2) waarmee je deze LERs aantoont. Maak hierover een goede afspraak met je instituutsopleider.

Lever de zelfevaluatie in via Brightspace, hij dient als basis voor een ontwikkelgesprek met je IO. Het ontwikkelgesprek en de nabespreking van je lesbezoek kunnen gelijktijdig plaatsvinden. LERs die je hier aantoont, hoef je niet opnieuw aan te tonen in het portfolio.

### 3.1.2 Portfolio H2 Lesbezoek

#### Lesbezoek

In blok 2 of blok 3 word je op je werkplek bezocht door de IO. Het is heel goed mogelijk dat je jezelf dan al in staat acht om LERs of delen daarvan aan te tonen. Dit kun je doen tijdens het lesbezoek. Het streven is dat je één LER aantoont maar meer of minder kan ook.



De LER(s) die je hier aantoont, hoef je niet opnieuw aan tonen in het portfolio. Minimaal drie werkdagen voor het bezoek lever je lesvoorbereidingsformulier (LVF) in bij de IO (en/of andere observeerder). Het LVF vind je op Brightspace. In je LVF vermeld je de (delen van) de LERs die je tijdens de uitvoering van je les of leeractiviteit denkt aan te kunnen tonen.

Na afloop schrijf je een verslag waarin je de feedback van de IO samenvat en je reflecteert op de LERs die belangrijk zijn voor jou: wat lukt al goed, waar ben je trots op? En voor welke onderdelen geldt dat je ze nog niet kunt aantonen en waarop je je echt nog verder wilt ontwikkelen. Vat deze laatste samen in de vorm van drie leervragen/ ontwikkelpunten waar je in semester 2 aan gaat werken.

Kies hoe je je verslag wilt vormgeven, als een video van max. 3 minuten of een lopende tekst op 1A4. Let op! Plan je lesbezoek op tijd, dus in blok 1, in en zorg dat je tijdens het nagesprek ook je zelfevaluatie (zie 3.1.1) bespreekt.

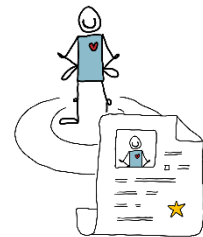
Samengevat:

1. Voor het lesbezoek
  - Plan het meteen in blok 1. Lever drie werkdagen voor het lesbezoek je LVF in
  - Neem aan te tonen LERs op in het LVF
2. Het lesbezoek
3. Na het lesbezoek
  - Nabespreking: bespreek hier ook je zelfevaluatie (zie 3.1.1)
  - Maak een video (max 3 min) of een verslag (1A4) en sluit af met drie leervragen/ontwikkelpunten voor semester twee.

### 3.1.3 Portfolio H3 Casus en ontwikkeld product

#### Casus

Een casus is een gedetailleerde beschrijving van een situatie op je opleidingsschool die je aandacht vraagt. Je kunt hierbij denken aan een complexe situatie in de klas waar je tegen aanliep en die je hebt opgelost of een leertraject dat je voor een bepaalde klas hebt bedacht en uitgevoerd. Het format voor de casusbeschrijving kun je vinden op de website Samen Opleiden en Brightspace. Bedenk en bespreek met je IO of WPB welke LERs je al hebt aangetoond neem dit mee in je keuze voor een casus. In ieder geval raakt een casus aan *minimaal twee* bekwaamheidsgebieden.



De casus bestaat uit	
	<b>Titel van de casus.</b>
1	<b>Beschrijving van de casus</b> Beschrijf de casus op een systematische manier, bijvoorbeeld met behulp van CIMO-logica, Korthagen of STARR(T). Maak je gebruik van CIMO-logica, dan beschrijf je de situatie en de interventies die je hebt uitprobeerde. Onderbouw op basis van theorie (Wat heb je gedaan en waarom: de I (interventie) en M (mechanisme) in CIMO). Maak je gebruik van CIMO-logica dan kun je dat doen in de vorm van een CIMO schema. Het kan ook als lopende tekst, gebruik dan duidelijke kopjes. Benoem minimaal 2 interventies.
2	<b>Bewijzen bij de casus</b> Lever (min) drie samenhangende en overtuigende bewijzen in. <ul style="list-style-type: none"><li>- Verplicht is een filmfragment van de les die je in het kader van je casus gegeven hebt.</li><li>- Zorg daarnaast voor minimaal één bewijs van een relevante ander (collega, team- of sectieleider of WPB) in je portfolio en valideer het.</li></ul> Voeg de bewijzen toe. Onderdelen uit andere opleidingsopdrachten mag je (her)gebruiken als bewijs. <i>Voorbeeld hiervan is de interventie van pedagogiek N2 die, je als je deze hebt uitgevoerd, kunt inzetten als bewijsmateriaal.</i>

Tabel 8: uitwerking casus

### Ontwikkeld product (uitgevoerd op de werkplek)

Tijdens het werkplekleren doe je meer dan alleen lesgeven uit een lesmethode. Je bedenkt misschien aanvullend (digitaal) materiaal om bepaalde leerlingen en klassen (extra) te ondersteunen. Bovendien heb je voor de vakken Didactiek N2 Leren lesgeven /OLT en Pedagogiek N2 interventies ontwikkeld. Dit zijn voorbeelden van ontwikkelde producten die je hier kunt opnemen, het gaat in dit onderdeel om de uitvoering ervan. Bedenk hierbij welke LERs je al aangetoond hebt met je les en zelfevaluatie en neem dit mee in je keuze voor het uitvoeren van een ontwikkeld product (bespreek dit met je IO of WPB).

Je product bestaat uit de volgende onderdelen:	
1	Titel
2	Beschrijving van het product en de uitvoering ervan.
3	Reflectie op de uitvoering: Wat ging goed? Wat kan beter? Welke leerpunten neem je mee? Wat zou je in het vervolg anders doen?
4	Bewijzen bij het uitgevoerde product: Lever (min) twee samenhangende en overtuigende bewijzen ter onderbouwing van je handelen.

#### 3.1.4 Portfolio H4 Eindreflectie en advies WPB

##### Eindreflectie

Voor het samenstellen van deze opdracht mag je zelf bepalen hoe je hem wilt vormgeven. Je kunt kiezen voor een poster op A3-formaat, voor een video of een podcast die elk maximaal 5 minuten mogen duren.

Overleg over je aanpak met je IO en verwerk:

##### 1. Terugblik start niveau 2

Denk terug aan de eindpresentatie van de werkplaatsen N1. Met welke idealen ben je begonnen aan niveau 2?



##### 2. Wat leerde je van de werkplaatsen?

Verwerk:

- Wat een lean forward (actieve leerhouding) bij leerlingen/ studenten te weeg brengt
- Wat je leerde van het inzetten van de Roos van Leary
- Hoe je dit geëxperimenteerd hebt met ander gedrag dan je voorkeursgedrag en wat dit je heeft opgeleverd
- Hoe het vertellen van een goed verhaal je les kan verrijken
- Welke factoren van het model professioneel spreken je hebt ingezet en wat dit je heeft opgeleverd
- De verkregen feedback van docenten, werkplekbegeleiders en medestudenten



### 3. Ontwikkeling professionele identiteit

Vragen die je jezelf kunt stellen bij dit onderdeel zijn:

- Hoe heb ik zelf de koers van mijn ontwikkeling bepaald?
- Wat hebben evaluatie en reflectie me opgeleverd?
- Welke nieuwe vaardigheden heb ik me eigen gemaakt?
- Welke voorkeuren heb ik als het gaat om mijn keuzes m.b.t. de didactiek en pedagogiek?
- Welke kwaliteiten heb ik ingezet op je werkplek?
- Wat voor rol heeft digitale didactiek in mijn lessen?
- Welke rol hebben andere leraren of docenten gehad op mijn vorming als leraar?
- Welke aanpassingen heb ik wel of niet gedaan om aan te sluiten bij de schoolcultuur?

### 4. Leerdoelen niveau 3

Benoem de SMART leerdoelen waar je in niveau 3 mee aan de slag gaat. Geef aan hoe je dat wil aanpakken

#### Advies WPB

Voeg het advies van je WPB toe. Het daarvoor bestemde formulier kun je vinden website Samen Opleiden en Brightspace.

#### 3.1.5 Portfolio H5 Literatuurlijst

Bronnenlijst volgens [APA](#).

#### 3.2 Uitwerking bewijzen

Bij de uitvoering van de opdrachten en de samenstelling van je portfolio, verzamel je een aantal bewijzen. Bewijzen zijn concrete materialen waarmee je je (professionele) handelen in kaart brengt. Gebruik het format in tabel 9 om de bewijzen te structureren. Eventuele [hulp](#) bij bewijsvoering vind je op Samen Opleiden en Brightspace.

Titel	Geef je bewijs een titel, bijvoorbeeld "Filmfragment: contact met leerlingen"
Datum	Noem hier de datum waarop je het bewijs hebt verzameld
Relevantie	Noem hier welk leerresultaat (LER) je aantoont met dit bewijs (noem ook het nummer van de LER). Dit mogen er ook meer dan één zijn. Leg uit hoe het bewijs (een deel van) de LER aantoont.
Context	Noem hier kort de context van het bewijs, bijvoorbeeld: "Op dinsdag 2 maart was ik aanwezig bij de wiskundeles van klas X. Mijn rol was.... Vervolgens deed ik... Het doel hiervan was..."

Bewijs	<p>Voeg hier het daadwerkelijke bewijs toe. Je bewijs mag geen link zijn.</p> <p>Is het bewijs een filmfragment?</p> <p>Upload de film in Brightspace en verwijst hier naar het filmfragment, bijvoorbeeld: "Filmfragment x, minuut 5:15 – 8:28".</p> <p>Is het bewijs een digitaal leerarrangement? Plaats hier printscreens van de relevante pagina's. Markeer de plek waar de beoordelaar naar moet kijken.</p>
--------	--------------------------------------------------------------------------------------------------------------------------------------------------------------------------------------------------------------------------------------------------------------------------------------------------------------------------------------------------------------------------------------------------------------------

*Tabel 9: Format bewijsvoering*

## **We onderscheiden twee typen bewijzen**

### **Directe bewijzen**

Dit zijn producten die je zelf hebt gemaakt of gedrag dat direct observeerbaar is. Je schrijft niet over jouw bekwaamheid, maar laat het zien. Denk hierbij aan:

- Videofragmenten van een les of begeleiding van een (groepje) leerling(en);
- Eigen beschrijvingen van praktijksituaties;
- Een lesvoorbereidingsformulier;
- Een reflectie op een praktijksituatie volgens de STARR-methode

## Indirecte bewijzen

Dit is beschrijving van jouw functioneren geschreven door jezelf of door een ander. Denk hierbij aan:

- Feedback van je WPB op een bepaalde situatie;
- De opbrengst van een leerlingenuitvraag over jouw functioneren.

## Eisen aan bewijzen

Authentiek	Het product moet van jezelf zijn of gaan over je eigen ervaringen. Bij een groepsproduct moet duidelijk zijn wat jouw rol en bijdrage in het geheel was.
Actueel	Je bewijs mag niet ouder zijn dan twee jaar. Zorg ervoor dat het bewijs is voorzien van een datum.
Relevant	Geef heel duidelijk aan welke (deel van de) LERs van niveau 2 je wilt aantonen en zorg ervoor dat je bewijs daar ook op aansluit.
Gekaderd	Plaats je bewijs altijd in een context. Zorg ervoor dat het bewijs is gerelateerd aan een concrete situatie die voorkwam in jouw opleidingsschool. Beschrijf niet alleen de 'wat', 'hoe' en 'wanneer', maar ook wat je ervan hebt geleerd.
Gevarieerd	Zorg voor afwisseling in vormen van bewijzen (dus bijvoorbeeld niet alleen lesfragmenten of schriftelijke verslagen) en voor afwisseling tussen directe en indirecte bewijzen.
Gevalideerd.	Als je bewijzen van derden gebruikt, laat je deze persoon zijn naam, handtekening, de datum en zijn functie op het bewijs zetten. Het knippen en plakken van handtekeningen is niet toegestaan.

Tabel 10: eisen aan bewijzen

## Het gebruik van directe en indirecte bewijzen.

Een verzameling van bewijzen is sterker als er binnen deze verzameling verschillende perspectieven zijn opgenomen (een rond bewijs). Voeg daarom aan een eigen bewijs met direct observeerbaar gedrag (directe bewijs) altijd het perspectief van een ander toe (indirect bewijs). Hierbij kun je denken aan de feedback van de WPB op je lesvoorbereiding of de feedback van leerlingen/studenten op jouw instructie of de feedback van een medestudent op je keus voor een bepaalde werkvorm. Voeg aan het perspectief van een ander (indirect bewijs) altijd een eigen reflectie waarin je aangeeft wat je hebt geleerd en in de toekomst gaat toepassen.

### 3.3. Het Criterium Gericht Interview (CGI)

Na goedkeuring van je portfolio volgt het CGI. Je start het CGI met een pitch waarin je kort en krachtig laat zien wat je (leer)ontwikkeling is gedurende niveau 2. Je maakt daarbij gebruik van elementen uit je portfolio en opdrachten die je hebt gemaakt voor de werkplaatsen. Maak tijdens je pitch duidelijk wie je bent als leraar en schroom niet te laten zien hoe je daar vorm aan geeft in je lessen en waar je enthousiast over bent. Je hebt dit al beschreven in H4 van je portfolio (Professionele identiteit).

De assessoren (IO en SO) zullen vervolgens een aantal vragen stellen met de bedoeling om zich een helder beeld te vormen van hoe je in praktijksituaties handelt, wat het effect en resultaat is geweest van dat handelen en hoe je e.e.a. theoretisch onderbouwt. Aan het einde van het CGI wordt vastgesteld of je voldoende klaar bent voor het volgende niveau.

<b>Criteriumgericht interview Niveau 2</b>	
Tijdsduur	<b>30 minuten</b>
Onderdelen	<b>Portfolio en pitch</b>
Betrokkenen	<b>IO en SO</b>

Tabel 11: Criteriumgericht interview

<b>Deadline voor het inleveren van het portfolio weergegeven.</b>	
Woensdag 28 mei 2025 voor 9.00u	<b>1<sup>e</sup> ronde</b>
In overleg met de IO	<b>Herkansing</b>
Lever je portfolio op de volgende wijze in: "Achternaamstudent_achternaamdocent_cursuscode.doc" (bijvoorbeeld: Takic_Koster_LERWP201X.doc). Let op: als je het bestand niet op deze wijze uploadt, zal het niet worden nagekeken.	

Tabel 12: Data en inleverinstructies

Het CGI kan plaatsvinden indien

- je IO op lesbezoek is geweest
- je portfolio voldoet aan de richtlijnen
- je WPB en/of SO de afronding van jouw niveau ondersteunen met een positief advies.

Wanneer je het portfolio niet inlevert, voert je IO een ND (niet deelgenomen) in. Er volgt een afspraak voor een voortgangsgesprek over de herkansing en/of de vaststelling in welk niveau van werkplekleren je het volgende studiejaar gaat starten.

Het assessment N2 kan (in afstemming met de IO, WPB en SO) ook eerder plaatsvinden. In dit geval zijn de deadlines voor het inleveren van het portfolio:

Woensdag 16 okt. 2024 voor 9.00u	voor degenen die het jaar hiervoor bijna klaar waren
Woensdag 8 jan. 2025 voor 9.00u	voor afronden eind blok 2, voor studenten Talen een buitenlandse minor doen
Woensdag 26 mrt. 2025 voor 9.00u	voor afronden eind blok 3

Benader de docenten van de werkplaatsen tijdig voor de nodige feedback, indien je het portfolio eerder inlevert. Na het afronden van Professioneel handelen en werkplekieren niveau 2 ga je tot de laatste dag op je opleidingsschool verder met het ontwikkelen van de LERs niveau 3 (zie handleiding Professioneel handelen en Werkplekieren N3 op de website Samen Opleiden).

### 3.4 Beoordeling

Het feedback- en beoordelingsformulier vind je op Brightspace en op de website Samen Opleiden.

### 3.5 Herkansing

Wanneer je de leerresultaten van een niveau nog niet of niet voldoende hebt kunnen aantonen, is er de mogelijkheid van herkansen. Elke onvoldoende beoordeling van het werkplekieren mag één keer worden herkanst. Gelegenheid tot herkansing van werkplekieren en/of assessment is mogelijk na de beoordeling. In overleg met de IO wordt gekeken of het slechts een aanvulling van het portfolio betreft of ook een aanvulling van getoonde groei op het gebied van professioneel handelen. In overleg met alle partijen wordt gekeken wanneer deze herkansing plaats kan vinden. Uiterlijk een week na de beoordeling wordt de student hierover geïnformeerd.

Voor verdere herkansingsregels binnen de verschillende clusters verwijzen we je naar het OER.

### 3.6 Compenseren

In het kader van de pilot compenseren kunnen studenten voor WPL (Let op: binnen N1 en N2) gebruikmaken van deze regeling. De compensatieregeling is te vinden op Hint, pagina [Examencommissie](#), onder 'Formulieren en documenten'.

## H4 Stagebureau

### **Stagebureau, opleidingsschool, stageplek.**

Volgens afspraak met de opleidingsscholen verloopt de stageplaatsing via het Stagebureau. In onderwijsperiode 4 je daarover bericht. Voor vragen over het registreren van je stageplek en je stageovereenkomst kun je terecht bij het Stagebureau (kamer: MP.L01.214, e-mail: [stagebureau.lerarenopleidingen@hr.nl](mailto:stagebureau.lerarenopleidingen@hr.nl), tel.: 010 – 7944144).

Vraagt jouw stageschool om een stageovereenkomst, stuur dan een e-mail naar [stagebureau.lerarenopleidingen@hr.nl](mailto:stagebureau.lerarenopleidingen@hr.nl)

Alle verdere praktische informatie rondom het werkplekleren vind je op de website Samen Opleiden.