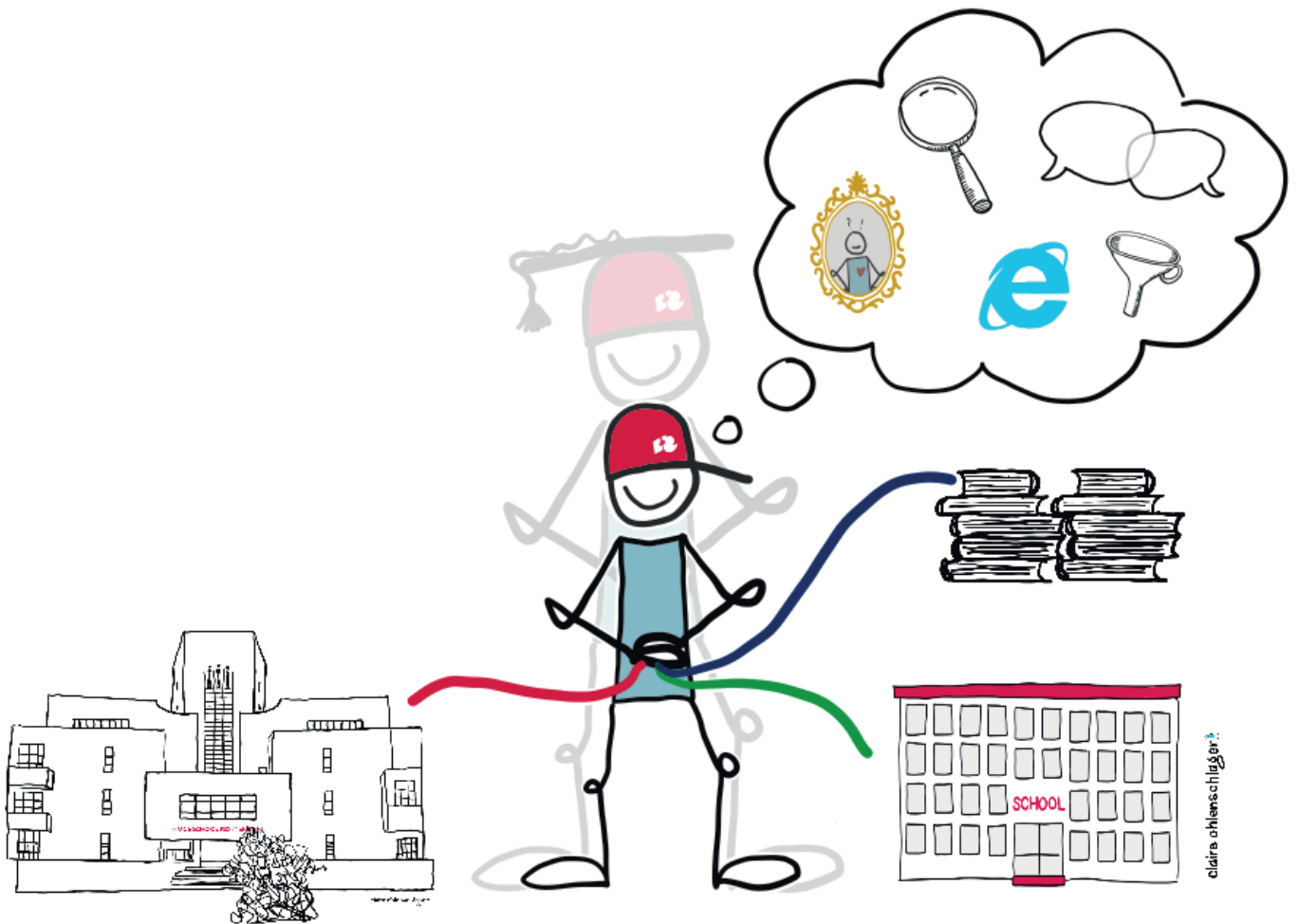


Cursushandleiding

Professioneel Handelen en werkplekleren niveau 2

2023 - 2024



Cursusjaar:	2023-2024
Periode	Onderwijsperiode 1, 2, 3 & 4
Cursuscode:	LERWP201X
Aantal EC:	10 EC
Cursusbeheer:	Sheena Isenia
Met medewerking van:	Barbara Water, Francien Schraal, Marielle Theunissen, Janneke Hoekman

Inhoudsopgave

Inhoudsopgave.....	2
Voorwoord.....	4
1. Inleiding.....	5
2. Leerresultaten.....	6
2.1 Leerresultaten in relatie tot bekwaamheidsgebieden, beroepstaken en kennisbasis.....	6
2.2 Leerresultaten cursussen pedagogiek en (digitale) didactiek.....	6
2.3 Leerresultaten Professioneel handelen en Werkplekleren N2.....	7
3. Toetsing en beoordeling.....	11
3.1 Wijze van toetsing.....	11
3.1.1 Het summatieve assessment.....	11
3.1.2 De formatieve toetsingsmomenten.....	11
3.2 Portfolio (summatief).....	12
3.2.1 Opbouw en verplichte inhoudsopgave portfolio.....	13
3.2.2 Vormeisen aan het portfolio.....	14
3.3. Het Criterium Gericht Interview (summatief).....	14
3.4 Herkansen (summatief).....	15
3.4.1 Herkansen Cluster Talen (summatief).....	15
3.5 Observatie van een les of leeractiviteit (formatief).....	15
3.6 Zelfevaluatie (formatief).....	16
4. Programma.....	17
4.1 Toelatings- en voortgangseisen.....	17
4.2 Het professioneel handelen en het werkplekleren.....	17
4.3 Werkplaatsen.....	17
4.3.1 Professionele Performance (PP).....	18
4.3.2 Professioneel Spreken (PS).....	18
4.3.3 Taalgericht Lesgeven (TGL).....	18
4.4 Transferbijeekkomsten op de opleidingsschool.....	18
4.5 Studie- en verwerkingsactiviteiten.....	19
5. Uitwerking bewijzen.....	26
6. Praktische zaken.....	28
6.1 Begeleiding en kaders.....	28
6.2 Attitude.....	28

7. Literatuur en urenverantwoording	29
7.1. Literatuur.....	29
7.2. Urenverantwoording	30
8. Bronvermelding	31
Bijlage 1: Beoordelingsformulier Professioneel handelen en Werkplekleren niveau 2 _2023 - 2024 (Summatief).....	32
Bijlage 2: Zelfevaluatieformulier N2.....	42
Bijlage 3: Lesvoorbereidingsformulier (afgeleid van VUL Didactiek N2: Lesgeven, OP1).....	48
Bijlage 4: Observatieformulier lesbezoek door IO (formatief & facultatief)	53
Bijlage 5: Voorbeeld Leerwerkplan.....	59
Bijlage 6: Beslisboom casus.....	60
Bijlage 7: CIMO – onderdelen: beoogd en bereikt.....	61
Bijlage 8: Advies van de werkplekbegeleider.....	62

Voorwoord

Beste student,

Het eerste niveau zit erop! Je hebt je georiënteerd op het onderwijs en op wat je nodig hebt om een krachtige leraar¹ te worden. En je hebt kennisgemaakt met de onderdelen pedagogiek en didactiek. Daarnaast heb je op gezette tijden gereflecteerd op wat dat betekent voor jouw handelswijze in de praktijk en hoe je hierin kan groeien.

Tijdens niveau 2 ga je verder werken aan de bekwaamheidsgebieden pedagogiek, didactiek en professioneel handelen. Het verzorgen van lessen² en het creëren van een omgeving op je opleidingsschool waar leerlingen³ tot leren komen, gaat nu écht vorm krijgen. Deze handleiding is je wegwijzer bij het professioneel handelen en het werkplekleren. Professioneel handelen en Werkplekleren niveau 2 zorgt ervoor dat je alle kennis die je opdoet vanuit de praktijk en de theorie, kunt verbinden met wie jij bent als persoon, zodat je optimaal kunt groeien in je professionele rol van leraar.

Lees deze handleiding⁴ goed door, zodat je precies weet wat er van je verwacht wordt.

Veel plezier!

Namens de ontwikkelgroep Professioneel handelen en Werkplekleren Niveau 2,

Sheena Isenia

¹ daar waar 'leraar' staat wordt bij enkele opleidingsscholen 'docent' gebruikt.

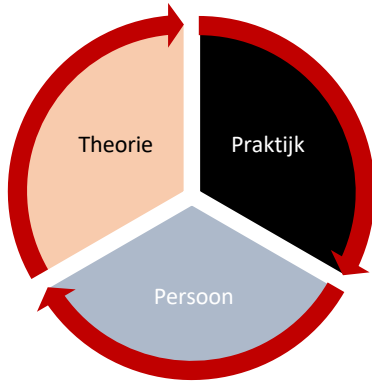
² daar waar 'lessen' staat wordt bij enkele opleidingsscholen ook 'leeractiviteiten' gebruikt.

³ daar waar 'leerling' staat, kan voor iemand die het werkplekleren op een mbo doet, ook 'student' gelezen worden.

⁴ deze handleiding is bedoeld voor voltijd studenten.

1. Inleiding

“Het verbinden van praktijk, theorie en persoon is een cyclisch en continu proces waardoor leraren tot groei komen” (Koster & Stappers, 2019).



Figuur 1. Koster & Stappers, 2019

Als het goed is heb je op niveau 1 vanaf onderwijsperiode 3 één dag in de week meegedraaid op een opleidingsschool. Daar heb je vast ontdekt dat het leraarschap meer is dan enkel een lesje afdraaien. Het vraagt inzicht in de stof, inzicht in de klas, inzicht in jezelf en hoe je dit alles met elkaar verbindt. Want wat maakt nou dat jij die unieke leraar wordt die je zou willen zijn?

Om dit te bereiken moet je de ruimte krijgen om inzichten die je opdoet vanuit de praktijk en vanuit de theorie rondom pedagogiek en (digitale) didactiek, met elkaar te verbinden en steeds te toetsen aan je eigen ideeën en zienswijze. Want

pedagogiek en (digitale) didactiek worden tijdens niveau 2 weliswaar aangeboden in aparte cursussen, zie tabel 1, maar staan niet op zichzelf. Alles is met elkaar verbonden en kennis van pedagogiek en (digitale) didactiek wordt zichtbaar in je aanpak. Door steeds te evalueren, te reflecteren en je persoonlijke kwaliteiten daarbij mee te nemen, groei je als professional en ontwikkel je je ‘praktische wijsheid’ (Sanders & Huijse, 2019). Je ontwikkelt jouw professionele identiteit.

Als onderdeel van de leerlijn beroepsvoorbereiding, zet Professioneel handelen en Werkplekleren niveau 2 een traject uit waarmee je de ontwikkeling van die professionele identiteit zichtbaar maakt, aanstuurt en toetst aan de einddoelen en leerresultaten (LERs) van niveau 2. Alle studie- en verwerkingsactiviteiten die je dit jaar gaat uitvoeren, alle inzichten die je krijgt zijn hiernaar terug te voeren, zodat je aan het einde van niveau 2 enerzijds een helder en goed onderbouwd beeld hebt van jouw handelingsrepertoire (voorkeuren en tendensen) en anderzijds duidelijk voor ogen hebt hoe je je op niveau 3 weer verder kunt ontwikkelen.

Tabel 1: Jaaroverzicht studieonderdelen van Samen Opleiden niveau 2, weergegeven per onderwijsperiode (OP).

OP1	OP2	OP3	OP4
Pedagogiek N2: Ken je groep (5)	Didactiek N2: Lesgeven (5)		
	Didactiek N2: Lesgeven met ICT (5)		
Professioneel Handelen en werkplekleren N2 (10)			
WP Professionele Performance	WP Professionele Performance	WP Professionele Performance	WP Professionele Performance
WP Professioneel Spreken	WP Professioneel Spreken	WP Professioneel Spreken	WP Professioneel Spreken
WP Taalgericht Lesgeven	WP Taalgericht Lesgeven		

Assessment



2. Leerresultaten

2.1 Leerresultaten in relatie tot bekwaamheidsgebieden, beroepstaken en kennisbasis

Sinds 1 augustus 2017 gelden nieuwe wettelijke bekwaamheidseisen in het onderwijs. Ze gelden voor alle leraren in het primair en voortgezet onderwijs en het middelbaar beroepsonderwijs. De bekwaamheidseisen schrijven voor wat leraren minimaal moeten weten en kunnen. Ze dienen als ijkpunten voor de lerarenopleidingen (Ministerie van Onderwijs, Cultuur en Wetenschap, 2017).

Elke lerarenopleiding in Nederland leidt op tot deze wettelijk vastgelegde bekwaamheden van een docent. Hiertoe zijn op drie gebieden eisen geformuleerd: de vakinhoudelijke, de vakdidactische en pedagogische bekwaamheid. De Hogeschool Rotterdam heeft deze bekwaamheden vertaald naar bij de eigen context passende bekwaamheidseisen en bijbehorende leerresultaten:

1. Pedagogisch handelen
2. (Vak)didactisch handelen
3. Professioneel handelen (ondersteunend aan pedagogisch en (vak)didactisch handelen)

Deze bekwaamheidsgebieden zijn onderverdeeld in verschillende *beroepstaken* (enkelvoud BT) en *leerresultaten* (enkelvoud LER) waar je in de gehele lerarenopleiding – van niveau 1 t/m 4 – aan zult werken (zie tabel 2). De LERs van een bekwaamheidsgebied beschrijven jouw handelen op dat specifieke gebied.

De kennis die nodig is om invulling te geven aan de LERs wordt opgedaan tijdens de generieke cursussen uit de beroepsvoorbereiding programma Samen Opleiden niveau 2 (zie tabel 1). Per generieke cursus worden een aantal thema's en/of kernconcepten uit de generieke kennisbasis van de tweedegraadslerarenopleidingen (Beunk *et.al.* 2017)⁵ of concepten van digitale didactiek uit het Mediawijsheid competentie model 2021⁶ behandeld.

2.2 Leerresultaten cursussen pedagogiek en (digitale) didactiek

In de cursus 'Didactiek N2: Leren lesgeven' werk je aan leerdoelen die volgen uit LER did 2.2 en LER did 3.2 van beroepstaken 3 en 4 van het bekwaamheidsgebied didactisch handelen. Je ontwerpt, onderbouwt en bereidt activerende en betekenisvolle leeractiviteiten voor volgens didactische principes, domein A met bijbehorende kernconcepten uit de generieke kennisbasis.

In de cursus 'Didactiek N2: lesgeven met ICT' werk je voornamelijk aan leerdoelen die volgen uit LER did. 3.2 en LER did 4.2 van beroepstaak 4 van het bekwaamheidsgebied didactisch handelen. Je geeft

⁵ Generieke kennisbasis van de tweedegraadslerarenopleidingen (Beunk *et.al.* 2017): <https://kennisbases.10voordeleraar.nl/pdf/kennisbasis-bachelor-generiek.pdf>

⁶ Mediawijsheid competentiemodel 2021: [Mediawijsheid Competentiemodel 2021 - Vernieuwd model \(netwerkmediawijsheid.nl\)](https://www.netwerkmediawijsheid.nl/)

onderwijs vorm d.m.v. een digitaal leerarrangement waar je (vak)didactische principes, verschillende modellen en concepten uit de digitale didactiek en digitale hulpmiddelen toepast. Je voert het leerarrangement uit op je opleidingsschool. Je evalueert het lerendement en reflecteert op de opbrengsten van digitale didactiek bij jouw doelgroep.

In de cursus 'Pedagogiek N2: Ken je groep' werk je aan leerdoelen die volgen uit alle LERs behorend bij beroepstaken 1 en 2 van het bekwaamheidsgebied pedagogisch handelen (LERs: ped 1.2, ped 2.2, ped 3.2 en ped 4.2). Ook werk je aan de LERs pro 3.2 en pro. 4.2 van beroepstaak 6 van het bekwaamheidsgebied professioneel handelen. Je verwerft inzicht op een aantal domeinen en kernconcepten uit de generieke kennisbasis die zijn gerelateerd aan de functies van de school in de pluriforme maatschappij en groepsdynamische processen in de klas. Je werkt systematisch aan een pedagogisch klimaat door een pedagogische interventie toe te passen.

2.3 Leerresultaten Professioneel handelen en Werkplekleren N2

Tijdens studieonderdeel 'Professioneel handelen en Werkplekleren N2' werk je verder in de praktijk aan de LERs niveau 2. Bij LER pro 3.2 en pro 4.2 van **beroepstaak 6: 'De leraar betreft theoretische en praktijkgegevens bij het eigen professioneel handelen'**, komt het allemaal samen. Aan de hand van een volgens CIMO-logica uitgewerkte casus laat je zien bewust te zijn van de verbindingen tussen de theorie die je krijgt aangereikt tijdens de cursussen en werkplaatsen op de Hogeschool Rotterdam (zie o.a. het observatieformulier voor de observatie van een les of leeractiviteit en de kijkwijzers), dat wat je leert vanuit opleidingsprogramma's van je opleidingsschool (denk aan het programmaboekje en de transferdagen⁷) en het gedrag van de leerlingen als reactie op jouw handelswijze. De kunst is om deze verbindingen onder woorden te brengen en vanuit een heldere onderbouwing je handelswijze te verantwoorden.

Daarnaast breng je jouw professionele identiteit onder woorden door te werken aan de LERs behorend bij **beroepstaak 5: 'De leraar voert regie'**. Beroepstaak 5 bestaat uit twee onderdelen: 'zelf regie voeren over je leerproces' met bijbehorende LER pro 1.2 en 'professionele identiteit ontwikkelen' met bijbehorende LER pro2.2. Die leggen we kort uit.

Onder **zelf regie voeren over je leerproces** verstaan we dat je niet klakkeloos doet wat je wordt opgedragen, maar vanuit jouw persoonlijke leerdoelen zelf bepaalt wanneer en wat er moet veranderen en hoe je dat aanpakt. Je stelt persoonlijke leerdoelen op en werkt deze uit in leerwerkplannen waar jouw activiteiten in worden beschreven (zie bijlage x als voorbeeld). Je voert de activiteiten uit op je opleidingsschool. Je legt de opbrengsten van jouw handelen vast in bewijzen. Je betreft de feedback van (werkplek)begeleiders, leerlingen en studiegenoten in de reflectie en je gebruikt deze feedback om je handelswijze bij te stellen. Je formuleert nieuwe leerdoelen die weer

⁷ Transferdagen hebben op enkele opleidingsscholen een andere benaming. Het zijn dagen of dagdelen die door de opleidingsschool georganiseerd worden waarin vaak onderdelen aan bod komen als workshops, intervisie, begeleidingsbijeenkomsten, etc.

uitgewerkt worden in nieuwe leerwerkplannen, voert deze uit, enz. Hierdoor beland je in een cyclisch persoonlijk verbeter proces, een leercyclus. Door steeds methodisch terug te kijken op waar je stond en hoe je concreet hebt gehandeld om doelen te bereiken, kan je de kwaliteit van je leerwerkplannen en activiteiten verbeteren en in toenemende mate zelfstandig vormgeven aan jouw leerprocessen.

Het proces van lessen in praktijk uitvoeren, oefenen met gedrag, theorie verbinden aan deze ervaringen en reflecteren op de effecten op persoonlijke opvattingen, normen en waarden van jezelf, zorgt ervoor dat je **professionele identiteit ontwikkelt**. Je neemt als leraar immers altijd je eigen persoon mee voor de klas. Door de leeropbrengst te verbinden met de eigen persoon, de eigen kwaliteiten en wat je motiveert, scherp je de persoonlijke waarden en overtuigingen aan en kun je steeds beter verwoorden waar jij voor staat als leraar.

Alle LERs van de bekwaamheidsgebieden komen aan de orde bij het eindassessment niveau 2.

Tabel 2: Leerresultaten (LERs) Niveau 2

Pedagogisch handelen		
Niveau 2 - ervaren: durft uit te proberen en leert van fouten		
Beroepstaak	Leerresultaten	
1: de leraar creëert een prettig, ordelijk en veilig werk- en leerklimaat	Leerlingen motiveren	<ul style="list-style-type: none"> - voert de onderwijs- en begeleidingsactiviteiten uit vanuit de psychologische basisbehoeften (ped. 1.2)
	Tactvol handelen	<ul style="list-style-type: none"> - heeft inzicht in de groepsdynamiek - bereidt zich zo voor dat hij een prettig, ordelijk en veilig leerklimaat kan creëren - stelt duidelijke verwachtingen aan leerlingen - biedt leerlingen ruimte voor het maken van fouten (ped. 2.2)
2: de leraar begeleidt leerlingen naar zelfstandigheid in hun school- en beroepsloopbaan	Zelfregulatie bevorderen	<ul style="list-style-type: none"> - begeleidt leerlingen in kleine groepen of individueel richting zelfstandig werken - herkent mogelijkheden en problemen bij leerlingen en raadpleegt collega's hierover (ped. 3.2)
	Persoonlijke en maatschappelijke vorming bevorderen	<ul style="list-style-type: none"> - heeft oog voor ieders identiteit - respecteert deze - maakt leerlingen bewust van de normen, waarden en regels in de klas (ped. 4.2)

Didactisch handelen		
Niveau 2 - ervaren: durft uit te proberen en leert van fouten		
Beroepstaak	Leerresultaten	
3: de leraar verzorgt onderwijs	Communiceren	<ul style="list-style-type: none"> - handelt naar de eigen voorbeeldfunctie - zet (non-)verbale communicatie bewust in - herkent passend taalgebruik bij leerlingen - biedt taalsteun bij een lees-, spreek, schrijf- of luistertaak - laat leerlingen spreken en schrijven over de leerstof - past woordenschatdidactiek toe bij het aanleren van kernbegrippen en deelwoorden (did. 1.2)
	Onderwijs voorbereiden, uitvoeren, evalueren en bijstellen	<ul style="list-style-type: none"> - geeft onder coaching van de werkplekbegeleider vorm aan (activerende) relevante en betekenisvolle leeractiviteiten - geeft de les effectief vorm met behulp van didactische principes - verbindt hieraan implicaties voor het eigen (vak)didactisch handelen (did. 2.2)
4: de leraar ontwerpt onderwijs	Constructive alignment toepassen	<ul style="list-style-type: none"> - ontwerpt, onderbouwt en verzorgt lessen waarin kerndoelen of eindtermen, leerdoelen, onderwijsactiviteiten en toetsing op elkaar aansluiten wat betreft inhoud en niveau (did3.2)

	Onderwijs Leertechnologie (OLT) inzetten	<ul style="list-style-type: none"> - ontwerpt digitaal leermateriaal afgestemd op de leerdoelen en de doelgroep (did4.2)
--	--	---

Professioneel handelen		
Niveau 2 - ervaren: durft uit te proberen en leert van fouten		
Beroepstaak		Leerresultaten
5: de leraar voert regie	Regie voeren op eigen leerproces	<ul style="list-style-type: none"> - reflecteert methodisch op de persoonlijke groei qua leerresultaten en leerproces - werkt in toenemende mate zelfstandig aan persoonlijke leerdoelen via de leerproces - bewaakt de eigen werkbelasting - roept hulp of expertise in wanneer nodig (pro1.2)
	Professionele identiteit ontwikkelen	<ul style="list-style-type: none"> - vergroot inzicht in de eigen persoon, de eigen kwaliteiten en wat hem motiveert - maakt gebruik van kwaliteiten in het team - onderzoekt eigen waarden en overtuigingen - vergelijkt deze met de onderwijsvisie van de school - stelt zich begeleidbaar op - bewaakt de eigen grenzen (pro2.2)
6: de leraar betreft theoretische en praktijkgegevens bij het eigen professioneel handelen	Literatuur gebruiken	<ul style="list-style-type: none"> - zoekt methodisch naar literatuur om praktijkvragen beter te begrijpen - beoordeelt deze op praktische relevantie en/of methodische kwaliteit - verwijst er correct naar (pro.3.2)
	Gegevens verzamelen, interpreteren laten doorwerken	<ul style="list-style-type: none"> - ontwerpt naar aanleiding van een eigen praktijkvraag een interventie - voert deze uit in de eigen lespraktijk - evalueert de opbrengsten (pro. 4.2)

3. Toetsing en beoordeling

3.1 Wijze van toetsing

3.1.1 Het summatieve assessment

Professioneel handelen en Werkplekleren niveau 2 wordt afgesloten met een summatieve toets, **het assessment N2**, waarin je aantooit de LERs niveau 2 te beheersen⁸. Het assessment bestaat uit het portfolio en het criterium gericht interview (CGI). In deze twee onderdelen voer je bewijs aan van jouw ontwikkeling op niveau 2.

Je kunt deelnemen aan het assessment N2 als:

- de cursus 'Didactiek N1: Leren Lesgeven' met minimaal een voldoende is afgerond (voorwaarde voor de observatie van een les of leeractiviteit)
- een lesbezoek van de IO heeft plaatsgevonden
- je WPB en SO de afronding voor niveau 2 te ondersteunen

Je spreekt met je IO af wanneer je toe bent aan het summatieve assessment.

Jouw portfolio lever je **uiterlijk maandag 10 juni 2024** in via **Brightspace**. In paragraaf 3.2 worden de eisen en een overzicht van het portfolio toegelicht. Het CGI kan plaatsvinden als wordt voldaan aan de punten beschreven in paragraaf 4.3 'Het Criteriumgericht interview'.

Het assessment N2 kan in afstemming met de IO, WPB en SO ook eerder plaatsvinden. In dit geval zijn de deadlines voor het inleveren van het portfolio:

- Maandag 6 november 2023 voor degenen die het jaar hiervoor bijna klaar waren
- Maandag 22 januari 2024 voor afronden eind blok 2, bijvoorbeeld voor studenten talen die een buitenlandse minor gaan doen
- Maandag 8 april 2024 voor afronden eind blok 3

Benader de docenten van de werkplaatsen tijdig voor de nodige feedback, indien je het portfolio eerder inlevert. Na het afronden van Professioneel handelen en werkplekleren niveau 2 ga je tot de laatste dag op je opleidingsschool verder met het ontwikkelen van de LERs niveau 3 (zie handleiding Professioneel handelen en Werkplekleren N3 op de website Samen Opleiden).

3.1.2 De formatieve toetsingsmomenten

Gedurende het jaar zijn er twee formatieve toetsingsmomenten (zie tabel 3) waarop je IO feedback geeft op jouw ontwikkeling ten aanzien van de LERs niveau 2. Let op! Door deel te nemen aan de

⁸ Voor studenten moderne vreemde talen gaat de LER did 1.3 ook over het gebruik van de doeltaal in de les door zowel de student zelf als de leerlingen. Op HINT en op de website van Samen Opleiden is het Gespreksdocument Vakdidactiek Moderne Vreemde Talen opgenomen om je hierbij te ondersteunen.

formatieve toetsingsmomenten kan je al onderdelen van het eindassessment afronden, dus het loont de moeite om hier aan deel te nemen. Als je bij deze toetsingsmomenten bepaalde LERs aantoont, verwerkt de IO dit direct in het 'beoordelingsformulier Professioneel handelen en Werkplekleren niveau 2'. **LERs die vóór het eindassessment in het beoordelingsformulier zijn vastgelegd door de IO, hoeven tijdens het eindassessment niet nogmaals te worden bewezen.** Je spreekt met je IO af wanneer je toe bent aan een formatief toetsingsmoment.

Tabel 3: Formatieve toetsingsmomenten Niveau 2

Toetsingsmoment	Wat	Inhoud en voorbereiding	Functie
Formatief (Les)bezoek van IO	Observatie van een les of leeractiviteit	<p><u>Vooraf</u>: een volledig ingevuld lesvoorbereidingsformulier (LVF), (zie bijlage x voor format LVF)</p> <p><u>Achteraf</u>: nabespreking met IO (en eventueel de WPB)</p>	<p>- Feedback</p> <p>- Facultatief: aantonen LERs; in het dit geval dien je in het LVF te vermelden welke LER je wilt aantonen en hoe je dat gaat doen</p>
Formatief Zelfevaluatie	Gesprek met IO aan de hand van je zelfevaluatie	<p><u>Vooraf</u>: een ingevuld zelfevaluatieformulier (bijlage x) getekend door de WPB, met minimaal 1 uitgewerkte bewijs</p> <p>tip: mocht je al LERs hebben aangetoond tijdens de observatie van de les of leeractiviteit, kies dan een ander LER</p> <p><u>Achteraf</u>: je gaat aan de slag met de feedback en feedforward van je IO. Mocht je LER(s) hebben bewezen, verwerkt de IO dit in het beoordelingsformulier.</p>	<p>-Feedback</p> <p>- Facultatief: aantonen LER(s); in het dit geval werk je het bewijs uit volgens paragraaf 3.5.2 en geef je expliciet aan welke LER(s) je wilt aantonen.</p>

3.2 Portfolio (summatief)

Het portfolio is een groeidocument, waarin je jouw ontwikkeling gedurende niveau 2 zichtbaar maakt voor jezelf en anderen. In het portfolio neem je bewijzen, producten, reflecties en kijkwijzers op die de studie- en verwerkingsactiviteiten opleveren. Het **portfolio**, lever je **uiterlijk maandag 10 juni 2024 in** via **Brightspace**. Indien je het assessment N2 eerder wilt afronden, zijn de deadlines voor het inleveren van het portfolio eerder benoemd in paragraaf 3.1.1 Het summatieve assessment.

3.2.1 Opbouw en verplichte inhoudsopgave portfolio

Bouw het portfolio op conform de verplichte inhoudsopgave in tabel 4. Het portfolio mag maximaal 30 pagina's zijn. Onderdelen met een * tellen niet mee in deze 30 pagina's.

Tabel 4: Verplichte inhoudsopgave + toelichting inhoud portfolio professioneel handelen niveau 2

	<p>Voorblad* Noteer je naam, studentnummer, opleiding en vak, datum, titel handleiding en de code van professioneel handelen niveau 2.</p>
	<p>Inhoudsopgave* Met doorlopende paginanummers.</p>
HS 1	<p>Persoonlijke gegevens* NAW-gegevens</p>
HS 2	<p>Schoolgegevens opleidingsschool* Inclusief de gegevens van de werkplekbegeleider (naam, mailadres en telefoonnummer) Inclusief de schoolgegevens opleidingsschool en schoolopleider gegevens van Niveau 1</p>
HS 3	<p>SVO* Een volledig studievoortgangsoverzicht (SVO) bestaande uit: de volledige propedeuse. Uit het SVO moet blijken dat je één van de toelatingseisen behaald hebt die nodig zijn voor deelname aan het assessment niveau, namelijk: N1 dient met minimaal een voldoende te zijn afgerond voor het formatieve lesbezoek.</p>
HS 4	<p>Opbrengsten semester 1</p> <ul style="list-style-type: none"> - Opdracht De leercyclus - LVF observatie van les of leeractiviteit - Verslag observatie van les of leeractiviteit - Feedback en feedforward van IO op de observatie van les of leeractiviteit + reflectie
HS 5	<p>Zelfevaluatie</p>
HS 6	<p>Opbrengsten semester 2</p> <ul style="list-style-type: none"> - Opdracht Casus - Opdracht Poster professionele identiteit - Film werkplaatsen (ingeleverd als apart bestand bij de inleveropdracht in Brightspace) - Een ontwikkeld product tijdens N2
HS 7	<p>Leerassen, eindreflectie en leerdoelen N3</p> <ul style="list-style-type: none"> - Tussentijdse leeras - Eind leeras - Eindreflectie - Leerdoelen N3
HS 8	<p>Advies WPB (zie bijlage 7)</p>
HS 9	<p>Literatuurlijst/bronvermelding* conform APA-norm</p>

3.2.2 Vormeisen aan het portfolio

1. Lettertype Arial, grootte 11; Nederlands op C1-niveau;
2. Alle geschreven tekst in het portfolio moet direct zichtbaar en leesbaar zijn, ook die in de bewijzen! Sla je portfolio op als pdf;
3. Upload het portfolio en daarnaast eventueel andere (film)bewijzen in Brightspace;
4. Houd de volgorde van de verplichte inhoudsopgave aan;
5. Portfolio's met meer dan 30 pagina's (exclusief de met * aangegeven stukken uit de verplichte inhoudsopgave) worden afgewezen. NB: De computers van Hogeschool Rotterdam zijn standaard uitgerust met een knipprogramma/ snippingtool. Je kunt van dit programma gebruik maken om bijvoorbeeld grote foto's, afbeeldingen, de leeras te verkleinen en in je document te plaatsen. Het verkleinen scheelt een heleboel MB's en paginaruimte. Om MB ruimte te besparen kun je ook je foto's/afbeeldingen in een lagere resolutie opslaan. Diverse fotobewerkingsprogramma's bieden zo'n mogelijkheid. Het is belangrijk dat de teksten in de afbeeldingen leesbaar blijven;
6. Maak geen gebruik van doorverwijzingen/"hyperlinks" in het portfolio;
7. Portfolio voldoet aan de richtlijnen van verslaglegging.

Aan het einde van Professioneel handelen en Werkplekleren niveau 2 heb je een **individuele CGI** en laten de IO en SO zich informeren door je WPB (zie bijlage 7).

3.3. Het Criterium Gericht Interview (summatief)

De basis voor het CGI is je portfolio en een persoonlijke pitch. Je maakt voor je pitch gebruik van elementen uit de film die je hebt gemaakt voor de werkplaatsen aan het einde van semester 2 (zie tabel 5). Het CGI duurt maximaal **30 minuten** en start met jouw pitch (5 min). Aan het einde van het CGI wordt vastgesteld of je de LERs niveau 2 hebt aangetoond en voldoende klaar bent voor meer zelfstandigheid in niveau 3. Na afloop van het CGI schrijft je IO een rapportage/beoordeling (bijlage 1) met daarin o.a. ontwikkelpunten voor niveau 3.

Het CGI kan plaatsvinden indien:

- het portfolio **uiterlijk maandag 10 juni 2024** via **Brightspace** is ingeleverd
- het portfolio assessmentwaardig is, namelijk:
 - o Het voldoet aan de richtlijnen aangegeven in paragraaf 4.2 'Het portfolio'.
 - o én 30 minuten voldoende zijn om toelichting en aanvulling te geven op de bewijsvoering in het portfolio, en eventueel LERs die niet in het portfolio zijn aangetoond, te bewijzen. De IO en SO bepalen of het ingeleverde portfolio assessmentwaardig is.

3.4 Herkansen (summatief)

Elke stage die met een onvoldoende wordt beoordeeld mag één keer worden herkanst. De gelegenheid tot herkansing van een stage en/of assessment is mogelijk na de beoordeling. In overleg met de IO wordt gekeken of het enkel om een aanvulling van het portfolio gaat of ook om nodige ontwikkeling ten opzichte van de LERs niveau 2.

Dien je je nog te ontwikkelen in een bekwaamheid? Dan wordt er in overleg met alle partijen gekeken wanneer deze herkansing plaats kan vinden. Als richtlijn geldt een extra ontwikkelingsstijd van 10 les-/ontwikkelweken tussen het eerste beoordelingsmoment en het tweede beoordelingsmoment. Als alleen het portfolio aangevuld dient te worden, kan de herkansing op een kortere termijn ingepland worden. Dit wordt uiterlijk een week na de beoordeling gecommuniceerd met de student.

Let op: Wanneer je het portfolio niet uiterlijk 10 juni 2024 (dit is de uiterlijke deadline, zie paragraaf 3.2) inlevert, voert je IO een ND (niet deelgenomen) in en maakt een afspraak met je om een voortgangsgesprek te voeren over de herkansing en om te bepalen in welk niveau van werkplekleren je het volgende studiejaar gaat starten. Je IO maakt hierover een notitie in Osiris.

3.4.1 Herkansen Cluster Talen (summatief)

Vanaf studiejaar 2023 – 2024 geldt een nieuw herkansingsbeleid voor (de studenten van) Cluster Talen.

1. Studenten van Cluster Talen hebben in leerjaar 1 en 2 recht op vier herkansingen per studiejaar. (Daarnaast kunnen zij gebruik maken van de compensatieregeling).
2. Studenten van Cluster Talen in leerjaar 3 hebben recht op zes herkansingen per studiejaar.
3. Studenten van Cluster Talen in leerjaar 4 hebben per vak recht op één herkansing.
4. Herkansingen van Cluster Talen worden aangeboden in week -1 van studiejaar 2024 – 2025 (eind augustus 2024).

3.5 Observatie van een les of leeractiviteit (formatief)

Aan het einde van semester 1 word je op de werkplek bezocht door de IO. Aan dit formatieve lesbezoek zijn twee doelen verbonden. Ten eerste geeft de IO feedback op de toepassing van de thema's uit de generieke kennisbasis en de concepten vanuit digitale didactiek (zie paragraaf 2.2) in de praktijk. Ten tweede voert de IO na de observatie van een les of leeractiviteit een gesprek over jouw voortgang ten opzichte van de LERs niveau 2 die voor jouw handelen in de klas van belang zijn. Plan de observatie van een les of leeractiviteit op tijd in.

Je bereidt je voor op deze observatie door:

- gedurende semester 1 en vóór de observatie van een les of leeractiviteit de kijkwijzers pedagogiek, didactiek en digitale didactiek meerdere keren te laten invullen door je WPB (of een collega met ervaring met de doelgroep). Bespreek de bevindingen en kijk samen naar de mogelijkheden om je te ontwikkelen. **Tip:** kies specifieke aspecten die geobserveerd gaan worden en geef concreet aan welke aspecten het zijn. Dit helpt de WPB om je te voorzien van gericht en concreter feedback/ feedforward.
- je uitgewerkte lesvoorbereidingsformulier (LVF) vóór de observatie van een les of leeractiviteit in te leveren bij de IO (en of andere observeerder). Maak duidelijke afspraken over de inlevertermijn. **Tip 1:** kies een LER of delen van LERs die je kan aantonen tijdens de observatie. Vermeld het in je LVF. **Tip 2:** Ga aan de slag met (onderdelen van) je LVF gedurende de cursussen didactiek en pedagogiek.

Je rondt de observatie af door na de nabespreking:

- een verslag te schrijven van de observatie a.d.h.v. de bevindingen van de IO.
- een reflectie te schrijven waar je de feedback van de IO in verwerkt en aangeeft met welke leervragen en LERs je in semester 2 aan de slag gaat.

NB: Voor studenten moderne vreemde talen gaat de LER did 1.3 ook over het gebruik van de doeltaal in de les/ leeractiviteit door zowel de student zelf als de leerlingen. Op HINT en op de website van Samen Opleiden is het Gespreksdocument Vakdidactiek Moderne Vreemde Talen opgenomen om je hierbij te ondersteunen.

3.6 Zelfevaluatie (formatief)

Aan het einde van semester 1, bij voorkeur na de observatie van de les of leeractiviteit, sta je stil bij jouw ontwikkeling ten opzichte van de LERs niveau 2. Door het zelfevaluatieformulier (bijlage v) in te vullen, maak je zichtbaar aan welke LERs je (deels) hebt gewerkt, hoe je concreet aan de LERs hebt gewerkt en op welke manier je dit kunt aantonen. Het helpt je jouw concrete gedrag onder woorden te brengen en om bewijzen die je al hebt verzameld te organiseren, waardoor je in semester 2 gericht kunt werken aan LERs die nog niet (volledig) zijn ontwikkeld en of aangetoond.

Het zelfevaluatieformulier laat je tekenen door je WPB en lever je in Brightspace in met minimaal één uitgewerkt bewijs (format tabel 6). Zoals eerder benoemd, kan je door deel te nemen aan dit formatieve toetsingsmoment al onderdelen van het eindassessment afronden. Als je dat hebt gedaan, plan je een gesprek in met je IO.

4. Programma

4.1 Toelatings- en voortgangseisen

Voor de studieonderdeel 'Professioneel handelen en Werkplekleren N2' hanteren we een **voortgangseis**, namelijk: **'Didactiek N1: Leren lesgeven' dient met minimaal een voldoende te zijn afgerond vóór de formatieve observatie van de les of leeractiviteit aan het einde van semester 1.** Heb je 'Didactiek N1: Leren lesgeven' nog niet behaald? Bespreek dit direct aan het begin van het jaar met je IO en maak concrete afspraken over het afronden van 'Didactiek N1: Leren lesgeven'.

4.2 Het professioneel handelen en het werkplekleren

Om het professionele handelen goed te kunnen verbinden met de andere generieke cursussen en werkplaatsen van het Samen Opleiden niveau 2, en je ervaringen op de opleidingsschool, ga je aan de slag met de studie- en verwerkingsactiviteiten in tabel 5.

Daarnaast sta je op verschillende momenten stil bij jouw voortgang tijdens:

- gesprekken met je instituutsopleider (IO) in het kader van je ontwikkeling en het schrijven van het portfolio
- gesprekken met je werkplekbegeleider (WPB), schoolopleider (SO) en medestudenten
- transferdagen op de opleidingsschool
- de werkplaatsen op de Hogeschool
- de vakinhoudelijke, -didactische en SLC bijeenkomsten op de Hogeschool

Aan het einde van niveau 2 heb je dan een behoorlijke verzameling aan inzichten, ideeën, ervaringen, diepte- en hoogtepunten in kaart gebracht die je samen met eigen ontwikkelde producten kunt gebruiken bij het assessment niveau 2 (het portfolio paragraaf 3.2 en het criteriumgericht interview paragraaf 3.3).

4.3 Werkplaatsen

In totaal krijg je dit jaar tien werkplaatsen aangeboden: vier werkplaatsen professionele performance, vier werkplaatsen professioneel spreken en twee werkplaatsen taalgericht lesgeven.

De werkplaatsen worden afgesloten met een korte film, waarin het rendement van de werkplaatsen wordt gepresenteerd. In tabel 5 vind je de instructies voor het maken van deze film.

4.3.1 Professionele Performance (PP)

Bij het generieke deel van Samen Opleiden niveau 1 heb je zes werkplaatsen gevolgd. In niveau 2 tellen we door vanaf werkplaats 7 (WPP 7) tot werkplaats 10 (WPP 10). Alles draait hier om het 'uitproberend handelen' met als doel om niet alleen de leraarvaardigheden onder de knie te krijgen maar hier ook mee te kunnen 'spelen'. Oftewel: leren omgaan met onvoorspelbaarheid, het spel leren beheersen en jezelf op het spel zetten. Aan deze vier werkplaatsen zijn vier experimenten gekoppeld die je op je opleidingsschool

kunt uitvoeren. In Brightspace is een aparte tab te vinden met informatie over en de voorbereiding op deze werkplaatsen:

4.3.2 Professioneel Spreken (PS)

De werkplaats PS richt zich op het vergroten van je bewustzijn rondom jouw professioneel spreekgedrag. Je krijgt handvatten om leerpunten aan te pakken en leert objectief feedback te geven op andermans spreekgedrag. Professioneel Spreken sluit nauw aan bij het spreken in de praktijk van de student (het werkplekleren). De belangrijkste werkwijze in deze werkplaats is persoonlijke coaching. Je ontwikkelt en traint je spreekvaardigheden onder begeleiding van de docent en van elkaar.

4.3.3 Taalgericht Lesgeven (TGL)

De werkplaats taalgericht lesgeven is gericht op taalsteun en het uitlokken van taalproductie. In OP2 of 3 is er één werkplaats waarin je feedback en vooral feed-forward krijgt op hoe je taalgerichte didactiek hebt verwerkt in de VUL. Onder leiding van de taaldocent verfijn je zo je aanpak van taalsteun, uitlokken van taalproductie en woordenschatdidactiek. De werkplaats taalgericht lesgeven wordt geïntegreerd in de cursus Didactiek N2: Lesgeven.

4.4 Transferbijeenvakkomsten op de opleidingsschool

Transferdagen dragen bij aan het werkplekleren en de ontwikkeling van professioneel handelen en zijn een verplicht onderdeel van de stage voor de voltijd studenten. Deze dagen vinden plaats op de opleidingsschool, zie het programmaboekje van de opleidingsschool. De vaardigheden die daar worden opgedaan en de daarbij behorende bewijzen of producten die gebruikt kunnen worden tijdens de les of leeractiviteiten, kunnen worden gebruikt bij het aantonen van de LERs.

4.5 Studie- en verwerkingsactiviteiten

Het einddoel van dit studieonderdeel is het bewijzen van je pedagogische, didactische en professionele bekwaamheid door de LERs aan te tonen. Om dit te doen, ga je aan de slag met verschillende activiteiten en opdrachten. Je verzamelt gedurende het gehele jaar bewijzen voor het portfolio. Verzamel een gevarieerd aantal bewijzen. Denk aan een kijkwijzer didactiek of pedagogiek, de leeropbrengst van een experiment uit een werkplaats, feedback van leerlingen, een opname van een les, een verslag van een reflectiegesprek met jouw WPB, etc. Uiteindelijk presenteer je je leeropbrengst in het eindassessment niveau 2 (het portfolio en het CGI).

Tabel 5: studie- en verwerkingsactiviteiten; de opdrachten

Semester 1
<p><u>DE LEERCYCLUS (BT 5 pro 1.2 & andere LERs, afhankelijk van de leervraag)</u></p> <p>Als je regie voert over je eigen leerproces, werk je methodisch aan jouw ontwikkeling door verschillende leercycli te doorlopen (zie paragraaf 3.2).</p> <p>In het eerste semester ga je daarmee aan de slag. Je begint een leercyclus met het opstellen van een leerwerkplan (=plan van aanpak) op basis van persoonlijke leerdoelen. Vervolgens voer je dit uit (handelen) en verzamel je bewijzen. Je evalueert wat je hebt gedaan en tot slot reflecteer je op de opbrengsten. Hieronder vind je de daarvoor te nemen stappen.</p> <p>Het opstellen van leerwerkplannen</p> <p>Stap 1 Stel voor één bekwaamheidsgebied van keuze minimaal één persoonlijke SMART leerdoel op.</p> <p>Stap 2 Maak per leerdoel een leerwerkplan. In bijlage 1 vind je een uitgewerkt voorbeeld van een leerwerkplan. Beschrijf zo concreet mogelijk de activiteiten met bijbehorende stappenplan die nodig zijn om aan het leerdoel te werken. Denk na over de bewijzen die uit deze activiteiten voort kunnen komen. Maak een keuze welke bewijzen je gaat verzamelen en geef dat aan in het leerwerkplan (bv. een filmopname van les 3). Betrek je WPB in het opstellen van het leerwerkplan. Op Hint en de website van Samen Opleiden vind je een leeg format voor een leerwerkplan.</p> <p>Presenteer het leerwerkplan tijdens een transferbijeenkomst, of een andere vorm van begeleidingsbijeenkomst. Vraag om feedback en verwerk deze in het plan.</p> <p>Handelen</p> <p>Stap 3</p>

Voer het leerwerkplan uit. Verzamel per leerwerkplan minimaal twee bewijzen. De bewijzen werk je uit volgens de 'format bewijsvoering' in tabel 7. Gebruik één format per leerwerkplan (dus twee bewijzen in één format).

Vraag regelmatig om feedback vanuit verschillende perspectieven (je WPB, de leerling, de klas, andere collega's, medestudenten). Gebruik deze feedback in ieder geval als aanvulling op een zelfgemaakt product. *Voorbeeld 1:* Je vraagt om feedback van de WPB op jouw lesvoorbereidingsformulier. In jouw lesvoorbereidingsformulier onderbouw je de keuze voor een digitale tool. Door de relevante delen van het lesvoorbereidingsformulier (bewijs 1) en de feedback van de WPB (bewijs 2) op jouw keuze en onderbouwing, te verbinden aan elkaar, toon je LER did 4.2: '*ontwerpt digitaal leermateriaal afgestemd op de leerdoelen en de doelgroep (did4.2)*' aan. In dit geval zit de feedback van de WPB en delen van het lesvoorbereidingsformulier in één format bewijsvoering.

Evalueren en reflecteren

Stap 4

Evalueer de uitvoering en het resultaat. In hoeverre zijn de activiteiten uitgevoerd? Tot op welke hoogte hebben de activiteiten geleid tot het gewenste resultaat?

Stap 5

Reflecteer op het resultaat. Betrek anderen in jouw reflectie. Waarom hebben de activiteiten geleid tot het gewenste resultaat? Probeer ook in het geval dat het gewenste resultaat niet is bereikt voor jezelf helder te krijgen welke oorzaken hiernaartoe hebben geleid. Hoe zou je het anders kunnen aanpakken?

Kijk terug naar het beoogde LER (uit jouw leerwerkplan). In welke mate heb je je ontwikkeld naar dit LER? Mogelijk kan je met jouw bewijzen meer LERs aantonen dan het beoogde. Maak de koppeling duidelijk en licht het toe.

Het opstellen van een nieuw leerwerkplan

Stap 6

Formuleer a.d.h.v. de leeropbrengsten en reflectie uit stap 5 minimaal één nieuw SMART leerdoel, waarvoor je de leercyclus opnieuw gaat doorlopen.

Doorloop stappen 2 tot en met 5 nogmaals.

Semester 2

CASUS (BT 6 | pro 4.2 & andere LERs, afhankelijk van het onderwerp van de leervraag)

Een casus is een gedetailleerde beschrijving van een situatie op je opleidingsschool die op dat moment aandacht vraagt en waar een actuele leervraag bij hoort. In Brightspace, op Hint en de website van Samen Opleiden zijn instructiefilms over de CIMO-logica en bewijsvoering terug te vinden. De instructiefilms over de CIMO-logica zijn speciaal ontwikkeld voor niveau 2! [N2 - Hogeschool Rotterdam](#)



Het ontwerpen van een onderwijsaanpak

Stap 1

Aan het begin van semester 2 breng je samen met je WPB een aantal terugkerende leervragen in kaart. Gebruik de beslisboom (bijlage 5) om uiteindelijk één leervraag te kiezen die je gaat gebruiken voor je casus. Zoals de beslisboom aangeeft, dient de casus minimaal twee bekwaamheidsgebieden te betreffen! Werk het onderdeel 'beoogd' van de CIMO-logica uit (zie bijlage 6).

Het uitvoeren van de interventies - handelen

Stap 2

Voer de bedachte interventie(s) uit op de werkplek en verzamel minimaal drie bewijzen waarmee je het adequaat handelen concreet maakt (zie ook pag. 11/12 – bewijsmateriaal). Één bewijs dient van een derde te zijn. Deze persoon dient (of personen dienen) aanwezig te zijn geweest tijdens de interventie.

Opbrengsten inventariseren en reflecteren op eigen handelen

Stap 3

Werk het onderdeel 'bereikt' uit van de CIMO-logica (bijlage 6).

Reflecteer aan de hand van de richtvragen in bijlage 6 op de betekenis van de leeropbrengsten uit deze casus voor jouw handelen in de toekomst. Je mag gebruik maken van een ander reflectiemodel, bijvoorbeeld het model van Korthagen.

PROFESSIONELE IDENTITEIT (BT 5 | pro 2.2 & andere LERs, afhankelijk van de leervraag)

Let op: je hebt de feedback van de docenten van de werkplaatsen nodig voor deze opdracht! De werkplaatsen kunnen tot en met het einde van het collegejaar ingeroosterd worden. Benader de docenten van de werkplaatsen tijdig, mocht je vóór de deadline van 10 juni 2024 voor het assessment willen opgaan.)

Sta stil bij wie je aan het worden bent als leraar en maak een poster in **A3-format**. In deze poster verwerk je drie onderdelen:

Eerste onderdeel – terugblik op de start van niveau 2.

Met welke voornemens ben je begonnen aan niveau 2? Denk hierbij bijvoorbeeld terug aan WPP 6, de film die je hebt gemaakt en het CGI niveau 1. Geef dit een plek op je poster.

Tweede onderdeel – werkplaats professionele performance – de experimenten.

(Uitgebreide inhoudelijke informatie over deze werkplaatsen is te vinden in Brightspace, onder 'Werkplaatsen', onder 'Professionele performance'. Ook op de website van [Samen Opleiden: Tweedegraads - Hogeschool Rotterdam](#), 'Studiemateriaal', 'Niveau 2'.)

Experiment 1 - WPP7 (OP1): Nieuwsgierigheid opwekken

De zevende werkplaats professionele performance sluit aan bij de cursus *Didactiek N2: Lesgeven* en gaat over hoe je leerlingen in een zogenaamde *lean-forward* positie te krijgt.

In de poster:

- tekst of beeld over hoe je dit hebt gedaan;
- korte reactie van de leerling/student;
- feedback op dit experiment van de docent professionele performance en de WPB;

Experiment 2 - WPP8 (OP2): Roos van Leary in je persoonlijke kring

De achtste werkplaats professionele performance sluit aan bij de cursus *Pedagogiek N2: Ken je groep* en gaat over de roos van Leary. Je verandert in drie dagelijkse situaties (NB: dus nog niet in de klas) je gedrag en beschrijft voor elke situatie: wat deed jij anders, hoe reageerde de ander en hoe plaats je dit in de roos van Leary.

In de poster:

- korte weergave van de drie gedragsveranderingen
- feedback op dit experiment van de docent professionele performance.

Experiment 3 – WPP9 (OP3): Improviseren | Roos van Leary in de klas

In de negende werkplaats professionele performance gaan we dieper in op de Roos van Leary en de werking van gedrag in de klas. We gaan veel improviseren = inspelen op onverwachte situaties.

In de poster:

- beschrijving van het experiment;
- feedback op dit experiment van de docent professionele performance en de WPB;

Experiment 4 – WPP10 (OP4): Vertellen

De tiende werkplaats professionele performance gaat over het vertellen van een goed verhaal om op die manier het onderwerp van je les te verbeelden of te verlevendigen.

In de poster:

- een korte weergave van het verhaal;
- een reactie van de leerling/student;
- feedback op dit experiment van de docent professionele performance en de WPB;

Derde onderdeel – ontwikkeling van je professionele identiteit

Breng de ontwikkeling van jouw professionele identiteit gedurende niveau 2 onder woorden of illustreer deze. Onderstaande vragen kunnen als richtlijn dienen:

- Op welke manieren heb je zelf de koers van jouw ontwikkeling bepaald?
- Wat heeft evaluatie en reflectie je opgeleverd?
- Welke nieuwe vaardigheden heb je je eigen gemaakt tot dusver?
- Welke voorkeuren heb je als het gaat om je keuzes m.b.t. de didactiek?
- Welke rol hebben de werkplaatsen gehad?
- Welke voorkeuren heb je als het gaat om je keuzes m.b.t. de pedagogiek?
- Welke kwaliteiten heb je ingezet op je werkplek?
- Wat voor rol heeft digitale didactiek in jouw lessen?
- Welke rol hebben andere leraren of docenten gehad op jouw vorming als leraar?
- Welke aanpassingen heb je wel of niet gedaan om aan te sluiten bij de schoolcultuur?
- Op welke manieren heb je de feedback vanuit werkplaats Taalgericht lesgeven verwerkt in de didactische aanpak in de klas?

ONTWIKKELD PRODUCT NIVEAU 2

Als leraar-in-opleiding word je zowel vanuit je opleidingsschool als de HR uitgedaagd om te experimenteren met verschillende werkvormen. Het komt regelmatig voor dat je zelf materiaal ontwikkelt voor deze momenten.

Dit is jouw moment om te shinen! Wij zien graag waar je trots op bent. Presenteer met behulp van het bewijskader (tabel 7) één product dat je zelf hebt ontwikkeld gedurende niveau 2 en hebt gebruikt tijdens een werkvorm, als losstaand bewijsstuk. Indien het bewijs onleesbaar is in de tabel, plaats je het direct onder het bewijskader. Je mag ook gebruikmaken van een zelf-ontwikkeld product voor een andere cursus. Let op: gebruik geen links, maar maak screenshots van digitale producten.

Laat je WPB met een verslag (en handtekening) valideren dat jij het product hebt ontwikkeld en hebt gebruikt in de klas.

NB: geen lesvoorbereidingsformulier of kijkwijzer.

AFRONDING WERKPLAATSEN – opdracht vanuit werkplaats professioneel spreken

Dit studiejaar hebben je weer een aantal lessen professional performance, professioneel spreken en taalgericht lesgeven in de werkplaatsen gehad. Je hebt je weer verder ontwikkeld als toekomstig docent. Om deze ontwikkeling aan te tonen ga je een video maken voor in het portfolio professioneel handelen.

Doel: De student laat in een korte film het rendement van de werkplaatsen niveau 2 zien.

Hoe: In een zelf opgenomen video geef je een presentatie waarin je jouw ontwikkeling op de gebieden van professional performance, professioneel spreken en taalgericht lesgeven laat zien.

De vorm voor deze presentatie is vrij. Je kan bijvoorbeeld denken aan een sketch, een vlog, een posterpresentatie, presentatievergelijking, eigen lesopnames van stage, presentatievergelijking screening/ coachingsformulieren eerste en tweede jaar, etc. Wees creatief!

De presentatie mag ook in groepsverband plaatsvinden. De groepsgrootte is maximaal 3 personen. Als je in een groepje wil werken, dan ben je er alert op dat het duidelijk zichtbaar is dat eenieder een actieve en zelf reflecterende rol op zich neemt.

Deze video-opname is jouw eindproduct. Deze video (of delen ervan) gebruik je voor je pitch aan het begin van het Criterium Gericht Interview (CGI). Zie ook de handleiding en Brightspace pagina voor Professioneel Handelen en Werkplekklaren N2. De video is een verplicht onderdeel van het portfolio en hoort op Brightspace te worden aangeleverd. Dus niet inleveren bij betreffende werkplaatsdocenten.

Criteria presentatie

- Duur:
 - Individuele presentatie: min. 2 minuten – max. 4 minuten
 - Groepspresentatie: min. 4 minuten – max 8 minuten
- Analyse maken van eigen ontwikkeling gedurende twee studie jaren op de gebieden van professioneel spreken, professional performance en taalgericht lesgeven. (Tip! Maak gebruik van het model professioneel spreken)
- Effect van de ontwikkeling op de gebieden van professioneel spreken, professional performance en taalgericht lesgeven op pedagogisch en didactisch handelen.
- Plan van aanpak voor verdere ontwikkeling op de gebieden van professioneel spreken, professional performance en taalgericht lesgeven.

Samengevat: In blok 4 bereid je een presentatie over jouw ontwikkeling op de gebieden van professional performance, professioneel spreken en taalgericht lesgeven voor. Van deze presentatie maak je een video-opname. Deze video (of delen ervan) gebruik je voor je pitch aan het begin van het CGI. Deze video-opname voeg je toe in jouw portfolio. De video-opname is jouw eindproduct voor de werkplaatsen niveau 2.

Succes!

Justine Bots en Lisa Brouwers

Docenten professioneel spreken,

ook namens de docenten Professional performance en Taalgericht lesgeven



EINDREFLECTIE en LEERVragen NIVEAU 3 (BT 5 | pro 1.2 & 2.2)

Blik terug op jouw ontwikkeling en de opbrengsten. Sta stil bij wie je nu bent en waar je nu staat.

Doe dit door:

- Reflecteer op de leerassen. Licht de resultaten van de eind leeras kort toe door stil te staan bij de beroepstaken of individuele LERs. Bespreek de verschillen tussen de WPB en jezelf. Reflecteer op de verschillen tussen de tussentijdse leeras en de eind leeras. Welke LERs vond je makkelijk? Welke LERs blijven een uitdaging? In Brightspace, op Hint en de website van Samen Opleiden is de leeras terug te vinden.
- Bekijk de poster professionele identiteit. Wat gaat al goed tijdens het lesgeven? Waar ben je trots op? Waar had je meer moeite mee dan je vooraf had gedacht? Hoe ben je hiermee omgegaan? Hoe heb je jezelf gemotiveerd gehouden?
Heb je gedurfd en geleerd van jouw fouten? In welke mate is dat jouwinziens gelukt?
- Benoem de SMART leerdoelen waar je in niveau 3 mee aan de slag gaat. Geef aan hoe je dat wil aanpakken.

5. Uitwerking bewijzen

Bij de uitvoering van je leerwerkplan, voor de uitwerking van je casus en het presenteren van jouw eigen product, verzamel je een aantal bewijzen. Dit zijn concrete materialen waarmee je jouw (professioneel) handelen in kaart brengt. Gebruik het format in tabel 6 om deze bewijzen te structureren. In Brightspace, op Hint en de website van Samen Opleiden is een instructiefilm over bewijsvoering terug te vinden.

Tabel 6: Format bewijsvoering

Titel:	Geef je bewijs een titel, bijvoorbeeld "Filmfragment: contact met leerlingen"
Datum:	Noem hier de datum waarop je het bewijs hebt verzameld
Relevantie:	Noem hier welk leerresultaat (LER) je aantoont met dit bewijs (noem ook de nummer). Dit mogen er ook meer dan één zijn. Leg uit hoe het bewijs (een deel van) de LER aantoont.
Context:	Noem hier kort de context van het bewijs, bijvoorbeeld: "Op dinsdag 2 maart was ik aanwezig bij de wiskundeles van klas X. Mijn rol was.... Vervolgens deed ik... Het doel hiervan was..."
Bewijs:	Voeg hier het daadwerkelijke bewijs toe. Je bewijs mag geen link zijn. Is het bewijs een filmfragment? Upload de film in Brightspace en verwijst hier naar het filmfragment, bijvoorbeeld: "Filmfragment x, minuut 5:15 – 8:28". Is het bewijs een digitaal leerarrangement? Plaats hier printscreens van de relevante pagina's. Markeer de plek waar de beoordelaar naar moet kijken.

We maken onderscheid tussen twee typen bewijzen:

Directe bewijzen - Producten die je zelf hebt gemaakt of gedrag dat direct observeerbaar is. Je schrijft niet over jouw bekwaamheid, maar laat het zien. Denk hierbij bijvoorbeeld aan:

- Videofragmenten van een les of begeleiding van een (groepje) leerling(en);
- Eigen beschrijvingen van praktijksituaties;
- Een lesvoorbereidingsformulier;
- Een reflectie op een praktijksituatie volgens de STARR-methode

Indirecte bewijzen – Een beschrijving van jouw functioneren, geschreven door jezelf of door een ander. Denk hierbij bijvoorbeeld aan:

- Feedback van je WPB op een bepaalde situatie;
- De opbrengst van een leerlingenenquête over jouw functioneren.

Eisen aan bewijzen.

- *Authentiek.* Het product moet van jezelf zijn of gaan over je eigen ervaringen. Bij een groepsproduct moet duidelijk zijn wat jouw rol en bijdrage in het geheel was.
- *Actueel.* Je bewijs mag niet ouder zijn dan twee jaar. Zorg ervoor dat het bewijs is voorzien van een datum.
- *Relevant.* Geef heel duidelijk aan welke (deel van de) LERs niveau 2 je wilt aantonen en zorg ervoor dat je bewijs daar ook op aansluit.
- *Gekaderd.* Plaats je bewijs altijd in een context. Zorg ervoor dat het bewijs is gerelateerd aan een concrete situatie die voorkwam in jouw opleidingsschool. Beschrijf niet alleen de 'wat', 'hoe' en 'wanneer', maar ook wat je ervan hebt geleerd.
- *Gevarieerd.* Zorg voor afwisseling in vormen van bewijzen (dus bijvoorbeeld niet alleen lesfragmenten of schriftelijke verslagen) en voor afwisseling tussen directe en indirecte bewijzen.
- *Gevalideerd.* Als je bewijzen van derden gebruikt, laat je deze persoon zijn naam, handtekening, de datum en zijn functie op het bewijs zetten. Het knippen en plakken van handtekeningen is niet toegestaan.

Het gebruik van directe en indirecte bewijzen.

Een verzameling van bewijzen passend bij een leerwerkplan of de casus is sterker als er binnen deze verzameling verschillende perspectieven zijn opgenomen. Voeg daarom aan een eigen bewijs met direct observeerbaar gedrag (directe bewijs) altijd het perspectief van een ander toe (indirect bewijs). Bijvoorbeeld: "de feedback van de WPB op jouw lesvoorbereidingsformulier". Voeg aan het perspectief van een ander (indirect bewijs) altijd een eigen reflectie waarin je aangeeft wat je hebt geleerd en in de toekomst gaat toepassen.

6. Praktische zaken

6.1 Begeleiding en kaders

Alle praktische informatie rondom het werkplekleren is te vinden op HINT in het document 'praktische informatie rondom stage 2023 - 2024': [Studenten LERO/MLI - Stagebureau - Stage-informatie VT/DT/KOP | HINT \(hr.nl\)](#) en op de website van Samen Opleiden: [Planning en praktische informatie Stage - Hogeschool Rotterdam](#). In dit document komt een breed scala aan organisatorische aspecten aan de orde, bijvoorbeeld: de samenwerkingsafspraken, de begeleiding en kaders, gedragscodes, communicatie, AVG, stagedagen. Neem dit document voor het starten van het werkplekleren goed door!

6.2 Attitude

Je neemt voor aanvang van het werkplekleren de Brightspace omgeving van dit studieonderdeel goed door en bent daardoor op de hoogte van de inhoud en de praktische informatie rondom het werkplekleren. Je neemt initiatief als er iets niet duidelijk is.

Je neemt actief deel aan de werkplaatsen, transferdagen op je opleidingsschool en intervisiebijeenkomsten met je IO. Je overlegt met je WPB over wat er van je verwacht wordt. Je neemt hierbij initiatief en hebt een actieve houding, maar je bewaakt ook je eigen persoonlijke en professionele grenzen als student en leraar of docent in opleiding. Zorg dat wederzijdse verwachtingen meerdere malen besproken worden.

Er is een verschil tussen een *fixed mindset* en een *growth mindset*. Tijdens het werkplekleren vragen we je om je *mindset* op groeiend te zetten; hierbij sta je open voor leermomenten van jezelf en van de ander. Je wordt aangeraden om het thema '*the growth mindset*' te verkennen.

Ga actief aan de slag met de literatuur. Er wordt veel ontwikkeld in onderwijsland. Uiteraard lees je kritisch mee en koppel je dit aan je ervaringen.

Tijdens het werkplekleren en de transferbijeenkomsten zul je ook leren via peerfeedback. Hierbij geef je feedback aan je medestudenten en ontvang jij feedback terug. Je houdt hierbij rekening met de gemaakte afspraken omtrent het geven en ontvangen van feedback, zoals besproken wordt tijdens de bijeenkomsten.

7. Literatuur en urenverantwoording

7.1. Literatuur

Tabel 7: Verplichte literatuur

Verplichte literatuur:	zelf aanschaffen
<p>Surma et. Al., Wijze Lessen: Twaalf bouwstenen voor effectieve didactiek</p> <p>Geerts, W., & Van Kralingen, R. (2020). <i>Handboek voor leraren</i> (Tweede, herziene druk). Coutinho.</p> <p>Teitler, P. (2017). <i>Lessen in orde: Handboek voor de onderwijspraktijk</i> (Derde, herziene druk). Coutinho.</p> <p>Andere bronnen die je hebt gebruikt bij de cursussen Didactiek N2: Lesgeven, Pedagogiek N2: Ken je doelgroep en Didactiek N2: Lesgeven met ICT.</p>	

Tabel 8: Aanbevolen literatuur

Aanbevolen bronnen, ter verdieping op het professioneel handelen:	
Fixed and growth mindset, Carol Dweck	Diverse uitleg visueel en schriftelijk te vinden
Koster B. en Stappers J. (2019) <i>Het transformatorhuisje: inzichten en methodieken voor het opleiden van aanstaande leraren op de werkplek</i>	www.platformsamenoopleiden.nl
Sanderse, W (2019) <i>Hoe praktische wijsheid leraren wél kan helpen het goede te doen</i>	https://nivoz.nl/nl/essay-hoe-praktische-wijsheid-leraren-w-l-kan-helpen-het-goede-te-doen
Martens, R. (2019) <i>We moeten spelen</i> . Driebergen: NIVOZ	In mediatheek
Renger, W.J. en Hoogendoorn, E. (2018) <i>Ludodidactiek – ontwerpen voor didactici</i> . Utrecht: HKU Expertisecentrum	zelf aanschaffen (optioneel)
Maaïke Hajer & Theun Meestringa (2020) <i>Handboek taalgericht vakonderwijs</i> . Bussum: Coutinho.	In mediatheek of zelf aanschaffen

7.2. Urenverantwoording

Tabel 9: Overzicht tijdsinvestering Professioneel Handelen en Werkplekieren niveau 2

Studielastnormering (ects)			
Betreft:	Professioneel handelen niveau 2		
			klokuren
<u>Zelfstudie</u>			
<i>Leestijd</i>	aantal pagina's		
	10	10 per uur	5
	<i>Presentaties poster (transferdagen of bijeenkomsten) – inclusief voorbereiding</i>		8
<u>Portfolio</u>			
	<i>Vorbereiding</i>		5
	<i>Feedback van WPB en IO</i>		5
	<i>Schrijven</i>		21
<u>Op opleidingsschool*</u>			
	<i>Observeren, opdrachten uitvoeren, bewijzen verzamelen</i>		197
	<i>Overleg WPB, feedback/feedforward</i>		
Subtotaal in klokuren			269
Ruis 5%	<i>Overleg WPB, feedback/feedforward</i>		14
Totaal in klokuren			280
Totaal in studiepunten (ects)			10

8. Bronvermelding

Grootendorst, A. (2019) *Professionele Identiteit ontwikkelen gedurende de hbo-opleiding*. Hogeschool Rotterdam Uitgeverij

Coppens, H. (2002) *Training Teachers' Behaviour*, Research in Drama Education, 7:2.

Generieke Kennisbasis, 10voordeleraar (2017):

<https://kennisbases.10voordeleraar.nl/pdf/kennisbasis-bachelor-generiek.pdf>

Koster B. en Stappers J. (2019) *Het transformatorhuisje: inzichten en methodieken voor het opleiden van aanstaande leraren op de werkplek* | www.platformsamenoopleiden.nl

Sanderse, W. (2019) *Hoe praktische wijsheid leraren kan helpen het goede te doen*. Nivoz.

<https://nivoz.nl/nl/essay-hoe-praktische-wijsheid-leraren-w-l-kan-helpen-het-goede-te-doen>

Bijlage 1: Beoordelingsformulier Professioneel handelen en Werkplekieren niveau 2 _2023 - 2024 (Summatief)

Gegevens student

Voor- en achternaam:		Studentnummer:	
Opleiding:			
Naam IO HR:		Naam SLC HR:	

Gegevens leerwerkplek

Naam opleidingsschool:		Adres, postcode en plaats:	
Naam werkplekbegeleider:		e-mail:	
Naam schoolopleider:		e-mail:	

Gegevens Lesbezoek

Datum lesobservatie:			
Naam Observant 1:		Rol:	
Naam Observant 2:		Rol:	

Gegevens CGI niveau 2

Datum CGI:			
Naam Assessor 1:		Handtekening:	
Naam Assessor 2:		Handtekening:	

Instructie voor het invullen van dit beoordelingsformulier

De beoordeling van Professioneel handelen en Werkplekleren niveau 2 is gebaseerd op het portfolio en het Criterium gericht interview (CGI). Met dit beoordelingsformulier wordt per bekwaamheidsgebied (pedagogisch, vakdidactisch en professioneel handelen) bepaald of een student zich voldoende bekwaam heeft getoond op niveau 2. Het gedrag van een student aan het einde van niveau 2 wordt beschreven door de LERs. De assessoren beoordelen of de LERs voldoende zijn aangetoond.

Omgaan met de LERs

Elke LER heeft een nummer, bijvoorbeeld ped 1.2. Sommige LERs bestaan uit deel-LERs, wat te zien is aan de bullets. Elke LER krijgt als geheel een oordeel: onvoldoende (O) = niet volledig aangetoond, voldoende (V) = aangetoond, of goed (G) = aangetoond met bijzondere kwaliteit. De afzonderlijke zinsdelen in een LER hebben *niet* de functie van aparte indicatoren, waarbij een student er een bepaald aantal moet hebben om een V of G te behalen. Als een student een deel van een LER niet of onvoldoende heeft aangetoond en dat weegt voldoende op tegen wat hij wel heeft gedaan en de kern van de LER komt voldoende naar voren, dan kan een V worden toegekend aan de LER. De (deel-)LER die niet of onvoldoende is waargenomen, wordt genoteerd bij **'LERs die nog ontwikkeld dienen te worden'**.

Om te bepalen of een LER met een V of G wordt beoordeeld, kan ten eerste worden gekeken naar de effectiviteit van het gedrag en handelwijze van de student op de lerende én de samenhang/aansluiting op de specifieke context. Als de handelwijze van de student in relatie tot een LERs N2 tot waarneembare positieve effecten op het gedrag van de lerende leidt, waardoor de lerende passend binnen zijn context de beoogde doelen behaalt, kan de LER beoordeeld worden met een G. Het is aan de student om aan te tonen dat zijn gedrag ertoe heeft geleid tot de beoogde (leer)doelen bij de leerling. Daarnaast kan de formulering van de LER op niveau 3 behulpzaam zijn. Als een student zich bijvoorbeeld al in de richting van niveau 3 beweegt, zou dit kunnen helpen bij twijfel of de LER een V of G moet zijn.

Portfolio

In het portfolio toont de student de LERs aan die niet eerder zijn aangetoond. De assessor noteert bij 'bevindingen': wat hij ziet in het portfolio (in de taal van de LERs) met een voorbeeld, de vindplaats van de bewijslast voor de beoordeling (bijvoorbeeld casus 1), benoemen wat er wél is (in de taal van de LERs). Ontwikkelpunten noteert hij bij de feedforward.

CGI

In het CGI beoordelen de assessoren holistisch, wordt de LER als geheel bekeken. De assessoren komen daar tot een gezamenlijk eindoordeel over de hele LER. Maak duidelijk waarom het oordeel O of G is toegekend met een kwalitatieve aanduiding, bijvoorbeeld of dit onvoldoende /goed is aangetoond, of dat er bijvoorbeeld sprake is van uitblijvende of juist grote groei. Indien het oordeel V is, geef dan aan kort waarom je vindt dat de LER behaald is en waar daarvan bewijs te vinden is.

Het formatieve observatie van een les of leeractiviteit

Voorafgaand aan het eindbeoordeling is er een formatief lesbezoek geweest. Dit lesbezoek is voorwaardelijk voor het eindassessment en dient twee doelen: 1-de student voorzien van feedback op de integratie en toepassing van de thema's en kernconcepten uit de generieke kennisbasis op handelingsniveau; 2-de student voorzien van feedback op de voortgang in de ontwikkeling van de LERs niveau 2. Bij voldoende voortgang wordt deze les gewaardeerd met een positief advies van de Instituutsopleider (IO). Bij onvoldoende ontwikkeling dient de student de observatie van een les of leeractiviteit te herkansen. De IO en de schoolopleider overleggen over de vorm van de herkansing (lesbezoek, lesopname, aanvullend ontwikkeltaak). De les hij het formatieve lesbezoek maakt *geen* onderdeel van het eindassessment. In lijn met de andere niveaus werkpleklers, is in dit formulier ruimte gecreëerd om bevindingen in relatie tot de observatie van een les of leeractiviteit (lesvoorbereiding, les, nabespreking), waarmee LERs worden aangetoond, te noteren. Op het ontbreken van of bij weinig bevindingen uit de observatie van een les of leeractiviteit kan een student *niet* worden afgerekend.

Het lesobservatieformulier voor de observatie van een les of leeractiviteit is te vinden in bijlage 4 van de handleiding Professioneel handelen en Werkpleklers N2_2324. Hier worden de thema's en kernconcepten uit de generieke kennisbasis en digitale didactiek die relevant zijn voor niveau 2 benoemd en kort toegelicht.

Dit formulier kan worden gevalideerd op twee manieren: opslaan als pdf en ondertekenen in Adobe, of printen, ondertekenen en scannen.

Beoordeling onder voorwaarde dat...

De observatie van een les of leeractiviteit heeft plaatsgevonden.	<input type="checkbox"/> Niet Voldaan	<input type="checkbox"/> Voldaan
De bewijzen uit het portfolio voldoen aan de criteria: authentiek. actueel. relevant. gekaderd. gevalideerd. kwantiteit en variatie.	<input type="checkbox"/> Onvoldoende	<input type="checkbox"/> Voldoende
Het portfolio is gericht op ontwikkeling.	<input type="checkbox"/> Niet Voldaan	<input type="checkbox"/> Voldaan
De leeras is 2x ingevuld, tussentijds en eind. Er is op de leeras gereflecteerd.	<input type="checkbox"/> Niet Voldaan	<input type="checkbox"/> Voldaan
Het advies van de werkplekbegeleider/ directe begeleider is toegevoegd aan het portfolio. (bijlage 7)	<input type="checkbox"/> Niet Voldaan	<input type="checkbox"/> Voldaan

Eindoordeel Professioneel handelen en Werkplekieren N2:	<input type="checkbox"/> Uitmuntend (10 x 'G') <input type="checkbox"/> Zeer goed (minimaal 8 x 'G' en de rest 'V', waarvan minimaal één G in elke categorie: pedagogisch, (vak)didactisch en professioneel handelen) <input type="checkbox"/> Goed (minimaal 6 x 'G' en de rest 'V', waarvan minimaal één G in elke categorie: pedagogisch, (vak)didactisch en professioneel handelen) <input type="checkbox"/> Ruim Voldoende (minimaal 4 x 'G' en de rest 'V') <input type="checkbox"/> Voldoende (als alle criteria met 'V' zijn beoordeeld, maar geen 4 x 'G') <input type="checkbox"/> Onvoldoende (indien 1 of meer onvoldoende)
Feedforward:	

Naam student:

Studentnummer:

Naam en handtekening assessor 1:

Datum:

Naam en handtekening assessor 2:

Datum:



Pedagogisch handelen				
Beroepstaak	Leerresultaat	Bevindingen assessment		Feedback observatie les/ leeractiviteit
1: de leraar creëert een prettig, ordelijk en veilig werk- en leerklimaat	Leerlingen motiveren	- voert de onderwijs- en begeleidingsactiviteiten uit vanuit de psychologische basisbehoeften (ped. 1.2)	Portfolio:	CGI:
			Observatie les/ leeractiviteit:	
	Oordeel: O / V / G			
	Tactvol handelen	- heeft inzicht in de groepsdynamiek - bereidt zich zo voor dat hij een prettig, ordelijk en veilig leerklimaat kan creëren - stelt duidelijke verwachtingen aan leerlingen - biedt leerlingen ruimte voor het maken van fouten (ped. 2.2)	Portfolio:	CGI:
		Observatie les/ leeractiviteit:		
Oordeel: O / V / G				
LERs die nog ontwikkeld dienen te worden:				

Pedagogisch handelen

Beroepstaak		Leerresultaat	Bevindingen assessment		Feedback observatie les/ leeractiviteit
2: de leraar begeleidt leerlingen naar zelfstandigheid in hun school- en beroepsloopbaan	Zelfregulatie bevorderen	<ul style="list-style-type: none"> - begeleidt leerlingen in kleine groepen of individueel richting zelfstandig werken - herkent mogelijkheden en problemen bij leerlingen en raadpleegt collega's hierover (ped. 3.2) 	Portfolio:	CGI:	
			Observatie les/ leeractiviteit:		
	Oordeel: O / V / G				
	Persoonlijke en maatschappelijke vorming bevorderen	<ul style="list-style-type: none"> - heeft oog voor ieders identiteit - respecteert deze - maakt leerlingen bewust van de normen, waarden en regels in de klas (ped. 4.2) 	Portfolio:	CGI:	
Observatie les/ leeractiviteit:					
Oordeel: O / V / G					
LERs die nog ontwikkeld dienen te worden:					

Didactisch handelen					
Beroepstaak		Leerresultaat	Bevindingen assessment		Feedback observatie les/ leeractiviteit
3: de leraar verzorgt onderwijs	Communiceren	<ul style="list-style-type: none"> - handelt naar de eigen voorbeeldfunctie - zet (non-)verbale communicatie bewust in - herkent passend taalgebruik bij leerlingen - biedt taalsteun bij een lees-, spreek, schrijf- of luistertaak - laat leerlingen spreken en schrijven over de leerstof - past woordenschatdidactiek toe bij het aanleren van kern-begrippen en doelwoorden (did. 1.2) 	Portfolio:	CGI:	
			Observatie les/ leeractiviteit:		
			Oordeel: O / V / G		
	Onderwijs voorbereiden, uitvoeren, evalueren en bijstellen	<ul style="list-style-type: none"> - geeft onder coaching van de werkplekbegeleider vorm aan (activerende) relevante en betekenisvolle leeractiviteiten - geeft de les effectief vorm met behulp van didactische principes - verbindt hieraan implicaties voor het eigen (vak)didactisch handelen (did. 2.2) 	Portfolio:	CGI:	
Observatie les/ leeractiviteit:					
Oordeel: O / V / G					
LERs die nog ontwikkeld dienen te worden:					

Didactisch handelen

Beroepstaak		Leerresultaat	Bevindingen assessment		Feedback observatie les/ leeractiviteit
4: de leraar ontwerpt onderwijs	Constructive alignment toepassen	- ontwerpt, onderbouwt en verzorgt lessen waarin kerndoelen of eindtermen, leerdoelen, onderwijsactiviteiten en toetsing op elkaar aansluiten wat betreft inhoud en niveau (did3.2)	Portfolio:	CGI:	
			Observatie les/ leeractiviteit:		
	Oordeel: O / V / G				
	Onderwijs Leertechnologie (OLT) inzetten	- ontwerpt digitaal leermateriaal afgestemd op de leerdoelen en de doelgroep (did4.2)	Portfolio:	CGI:	
Observatie les/ leeractiviteit:					
Oordeel: O / V / G					
LERs die nog ontwikkeld dienen te worden:					

Professioneel handelen				
Beroepstaak	Leerresultaat	Bevindingen assessment		Feedback observatie les/ leeractiviteit
5: de leraar voert regie	Regie voeren op eigen leerproces	Portfolio:	CGI:	
		Observatie les/ leeractiviteit:		
	Oordeel: O / V / G			
	Professionele identiteit ontwikkelen	Portfolio:	CGI:	
Observatie les/ leeractiviteit:				
Oordeel: O / V / G				
LERs die nog ontwikkeld dienen te worden:				

Professioneel handelen					
Beroepstaak		Leerresultaat	Bevindingen assessment		Feedback observatie les/ leeractiviteit
6: de leraar betreft theoretische en praktijkgegevens bij het eigen professioneel handelen	Literatuur gebruiken	- zoekt methodisch naar literatuur om praktijkvragen beter te begrijpen beoordeelt deze op praktische relevantie en/of methodische kwaliteit en verwijst er correct naar (pro.3.2)	Portfolio:	CGI:	
			Observatie les/ leeractiviteit:		
			Oordeel: O / V / G		
	Gegevens verzamelen, interpreteren en laten doorwerken	- ontwerpt naar aanleiding van een eigen praktijkvraag een interventie - voert deze uit in de eigen lespraktijk evalueert de opbrengsten (pro. 4.2)	Portfolio:	CGI:	
			Observatie les/ leeractiviteit:		
			Oordeel: O / V / G		
LERs die nog ontwikkeld dienen te worden:					

Bijlage 2: Zelfevaluatieformulier N2

Ongeveer halverwege je stage en in ieder geval na de observatie van een les of leeractiviteit maak je even pas op de plaats en reflecteer je op waar je staat ten opzichte van de leerresultaten. Je doet dat door dit zelfevaluatieformulier in te vullen, waarbij je alle LERs langsloopt en beschrijft wat je al doet op het gebied van die LER. Voor drie LERs die je al beheerst, werk je een bewijs volledig uit volgens het format bewijsvoering uit de handleiding (tabel 6).

Je laat dit zelfevaluatieformulier tekenen door je werkplekbegeleider (en natuurlijk ook eventuele bewijzen waar een handtekening van je WPB nodig is), waarna je het samen met de drie uitgewerkte bewijzen in Brightspace inlevert. Als je dat gedaan hebt, plan je een gesprek met je IO.

Gegevens student

Voor- en achternaam:		Studentnummer:	
Opleiding:		Naam IO HR:	

Gegevens leerwerkplek

Naam opleidingsschool:		Opmerkingen werkplekbegeleider (indien gewenst, bijv. feedback, complimenten etc.):
Naam en handtekening werkplekbegeleider:		

Planning student (vul data in en bespreek je planning met de IO)

Observatie les of leeractiviteit:	
Gesprek zelfbeoordeling:	
Deadline portfolio:	

Pedagogisch handelen

Beroepstaak		Leerresultaat	Concrete voorbeelden (als je dit nog niet doet, leeg laten en volgende kolom invullen)	Concrete voornemens	Bewijs toegevoegd: Ja of Nee?
1: de leraar creëert een prettig, ordelijk en veilig werk- en leerklimaat	Leerlingen motiveren	- voert de onderwijs- en begeleidingsactiviteiten uit vanuit de psychologische basisbehoeften (ped. 1.2)			
	Tactvol handelen	- heeft inzicht in de groepsdynamiek - bereidt zich zo voor dat hij een prettig, ordelijk en veilig leerklimaat kan creëren - stelt duidelijke verwachtingen aan leerlingen - biedt leerlingen ruimte voor het maken van fouten (ped. 2.2)			
2: de leraar begeleidt leerlingen naar zelfstandigheid in hun	Zelfregulatie bevorderen	- begeleidt leerlingen in kleine groepen of individueel richting zelfstandig werken - herkent mogelijkheden en problemen bij leerlingen en raadpleegt collega's hierover (ped. 3.2)			
	Persoonlijk en maatschap pelijke vorming	- heeft oog voor ieders identiteit - respecteert deze - maakt leerlingen bewust van de normen, waarden en regels in de klas (ped. 4.2)			

Didactisch handelen				
Beroepstaak	Leerresultaat	Concrete voorbeelden (als je dit nog niet doet, leeg laten en volgende kolom invullen)	Concrete voornemens	Bewijs toegevoegd: Ja of Nee?
3: de leraar verzorgt onderwijs	Communiceren	<ul style="list-style-type: none"> - handelt naar de eigen voorbeeldfunctie - zet (non-)verbale communicatie bewust in - herkent passend taalgebruik bij leerlingen - biedt taalsteun bij een lees-, spreek, schrijf- of luistertaak - laat leerlingen spreken en schrijven over de leerstof - past woordenschatdidactiek toe bij het aanleren van kernbegrippen en doelwoorden (did. 1.2) 		
	Onderwijs voorbereiden, uitvoeren, evalueren en bijstellen	<ul style="list-style-type: none"> - geeft onder coaching van de werkplekbegeleider vorm aan (activerende) relevante en betekenisvolle leeractiviteiten - geeft de les effectief vorm met behulp van didactische principes - verbindt hieraan implicaties voor het eigen (vak)didactisch handelen (did. 2.2) 		

4: de leraar ontwerpt onderwijs	Onderwijs voorbereiden, uitvoeren, evalueren en bijstellen	- ontwerpt, onderbouwt en verzorgt lessen waarin kerndoelen of eindtermen, leerdoelen, onderwijsactiviteiten en toetsing op elkaar aansluiten wat betreft inhoud en niveau (did3.2)			
	Onderwijs Leertchnologie (OLT) inzetten	ontwerpt digitaal leermateriaal afgestemd op de leerdoelen en de doelgroep (did4.2)			

Professioneel handelen					
Beroepstaak		Leerresultaat	Concrete voorbeelden (als je dit nog niet doet, leeg laten en volgende kolom invullen)	Concrete voornemens	Bewijs toegevoegd: Ja of Nee?
5: de leraar voert regie	Regie voeren op eigen leerproces	<ul style="list-style-type: none"> - reflecteert methodisch op de persoonlijke groei qua leerresultaten en leerproces - werkt in toenemende mate zelfstandig aan persoonlijke leerdoelen via de leercyclus - bewaakt de eigen werkbelasting roept hulp of expertise in wanneer nodig (pro1.2) 			
	Professionele identiteit ontwikkelen	<ul style="list-style-type: none"> - vergroot inzicht in de eigen persoon, de eigen kwaliteiten en wat hem motiveert - maakt gebruik van kwaliteiten in het team - onderzoekt eigen waarden en overtuigingen - vergelijkt deze met de onderwijsvisie van de school - stelt zich begeleidbaar op - bewaakt de eigen grenzen (pro2.2) 			
6: de leraar betreft theoretische	Literatuur gebruiken	<ul style="list-style-type: none"> - zoekt methodisch naar literatuur om praktijkvragen beter te begrijpen - beoordeelt deze op praktische relevantie en/of methodische kwaliteit en verwijst er correct naar (pro.3.2) 			

	Gegevens verzamenln, interpreteren laten doorwerken	<ul style="list-style-type: none">- ontwerpt naar aanleiding van een eigen praktijkvraag een interventie- voert deze uit in de eigen lespraktijk- evalueert de opbrengsten (pro. 4.2)			
--	---	---	--	--	--

Bijlage 3: Lesvoorbereidingsformulier (afgeleid van VUL | Didactiek N2: Lesgeven, OP1)

Basisgegevens van de les of leeractiviteit

Student:		Datum les:	
Studentnummer:		Locatie (lokaalnummer, leerplein enz.):	
Vak:		Tijdstip (van...tot):	
Leerjaar:		Klas:	
School (van de leerwerkplek):		Aantal lerenden:	
Werkplekbegeleider:		Assessor (indien van toepassing):	

Uitgangspunten van de les of leeractiviteit

Onderwerp van de les:	<p>Geef in een paar woorden aan waar de les om draait. Een voorbeeld van een onderwerp is het gebruik van de stelling van Pythagoras om de lengte van de schuine zijde van een rechthoekige driehoek uit te rekenen.</p> <p><u>Verwijder de instructietekst na het invullen!</u></p>
-----------------------	---

<p>Lesdoel(en), waaronder taaldoelen:</p>	<p>In de <i>lesdoelen</i> wordt het onderwerp vervolgens uitgewerkt in wat de leerlingen op het einde van de les moeten kennen en kunnen. De lesdoelen gaan echter over meer dan het onderwerp van de les. Zo kunnen er bijvoorbeeld ook taaldoelen of doelen op het vlak van groepsdynamiek zijn. Een <i>taaldoel</i> heeft betrekking op de talige manier waarop leerlingen hun kennis van de leerstof moeten kunnen uiten, of waarop deze zal worden getoetst.</p> <p>Een lesdoel passend bij het eerdergenoemde onderwerp is: Na afloop van de les kan je met behulp van de stelling van Pythagoras de lengte van de schuine zijde van een rechthoekige driehoek uitrekenen. Een lesdoel passend bij groepsdynamiek zou zijn: Leerlingen kunnen tien minuten lang in duo's op fluisterende toon taakgericht zelfstandig werken. Een passend taaldoel is: Je kan aan een medeleerling uitleggen hoe je de stelling van Pythagoras uit moet rekenen en hierbij de begrippen 'schuine zijde' en 'rechthoekige driehoek' gebruiken.</p> <p><u>Verwijder de instructietekst na het invullen!</u></p>
<p>Persoonlijke leerdoelen:</p>	<p>Ten slotte zijn er persoonlijke doelen. Als stagiaire en hopelijk later als professional ga jij de les in met een idee over wat jij van deze les kan leren. Je kan hierbij aangeven waarmee je zou willen oefenen, maar ook waar je feedback op zou willen krijgen</p> <p><u>Verwijder de instructietekst na het invullen!</u></p>
<p>Aan te tonen (deel)LER: (optioneel)</p>	<p>Je kan kiezen om tijdens de les of leeractiviteit een (deel van een) LER aan te tonen. Benoem hier om welke (deel)LER het gaat. Geef concreet aan op welke manier en wanneer (lesfase?) je deze (deel)LER gaat aantonen.</p>

<p>Beginsituatie:</p>	<p>Omschrijf hier zo volledig als nodig de beginsituatie. Denk hierbij aan: voorkennis, gedrag, samenstelling van de klas, niveau van de leerlingen, wat is er al behandeld.</p> <p>Voorkennis is kennis waar je bij de les van uitgaat. Dit betreft alle kennis en vaardigheden die leerlingen nodig hebben om de lesdoelen van de les te kunnen beheersen. Als je dus lesdoelen hebt die niet alleen op het vlak van het onderwerp van de les liggen, neem dan ook de voorkennis mee die voor die lesdoelen relevant is. Sta hoe dan ook stil bij de vereiste talige voorkennis. Om het lesdoel over de stelling van Pythagoras te kunnen beheersen is het bijvoorbeeld belangrijk dat je kan kwadrateren en worteltrekken, maar je moet natuurlijk ook kunnen delen en kunnen lezen. Zoals je ziet kan je heel uitgebreid zijn in jouw omschrijving van de veronderstelde voorkennis. Op welke voorkennis moet je dan ingaan? Noem vooral de (talige) voorkennis die volgens jou misschien weleens bij de leerlingen zou kunnen ontbreken, maar die ze eigenlijk wel nodig hebben. Je kan dan in jouw lesvoorbereiding laten zien er rekening mee gehouden te hebben dat er voor sommige leerlingen meer ondersteuning nodig is.</p> <p>Iets vergelijkbaars geldt voor de andere onderdelen van de omschrijving van de beginsituatie. Neem zoveel mogelijk zaken op waar je in je les ook iets mee gaat doen.</p> <p><u>Verwijder de instructietekst na het invullen!</u></p>
-----------------------	--

Toelichting draaiboek

In het draaiboek voor de les moet in zoveel detail de voorbereiding van de les worden omschreven dat het mogelijk is om je aan de hand van dit draaiboek de les helemaal voor te stellen. De uitleg die je gaat geven, hoe je bord eruit gaat zien, welke vragen je gaat stellen, hoe je op antwoorden gaat reageren en hoe je omgaat met een situatie waarbij de leerlingen de stof niet zo goed begrijpen als gehoopt, dit zijn allemaal zaken die in het draaiboek komen te staan. Het is dus *geen* schets van de les, maar een zo volledig en voorbeeldig mogelijke uitwerking van een les als op papier kan.

Je splitst jouw les op in voor jou herkenbare *delen*. Vaak zullen deze delen overeenkomen met lesfasen, maar dat hoeft niet. Alle informatie over één deel komt in één rij (horizontaal) te staan. Als je dus de lesfasen van het directe-instructie-model (DI-model) hanteert, heb je zeven rijen nodig. Heb je behoefte aan meer rijen, maak deze dan aan. De lesfasen van het DI-model zijn:

1. aandacht richten op de lesdoelen en voorkennis activeren
2. informatie of uitleg geven
3. controleren of de belangrijkste begrippen zijn overgekomen
4. instructie geven op zelfwerkzaamheid
5. onder begeleiding oefenen
6. zelfstandig oefenen
7. afsluiten op kernbegrippen en vooruitblikken op nieuwe leerstof (Geerts & van Kralingen, 2020, p. 96)

Tijd

In de kolom tijd geef je aan van wanneer tot wanneer je met een lesdeel bezig verwacht te zijn. Start jouw les om 11.05 uur en verwacht je met het eerste deel van de les vijf minuten bezig te zijn, dan staat in deze kolom '11.05-11.10'.

(Les)fase

Lesfase betreft de fase uit het DI-model dat in dit deel van de les naar voren komt. Als jouw les volgens het DI-model wordt gegeven, dan corresponderen de delen van de les en de fases één-op-één. Het eerste deel van de les is dan fase 1, het tweede deel van de les fase 2, enzovoorts. Geef je jouw les niet volgens het DI-model dan geef je aan welke fase je in dit deel van jouw les terugziet. Wanneer jouw leerlingen bijvoorbeeld tijdens het tweede deel van jouw les hun werk aan jou moeten laten zien voordat ze verder kunnen met hun persoonlijke leerroute, dan is dit een activiteit die past bij fase 4. Je vult dan 'fase 4' in de kolom 'Lesfase' in, ook al is dit slechts het tweede deel van jouw les.

Leermiddelen

Leermiddelen zijn alle materialen die ingezet worden om het leren van jouw leerlingen te bevorderen. Denk hierbij aan PowerPoint-presentaties, aantekeningen op het whiteboard, lesboeken en opdrachtbladen. In deze kolom verwijst je naar die leermiddelen op een manier die voor de lezer duidelijk maakt welk deel van de middelen relevant is. Je kan bijvoorbeeld de naam aangeven van jouw PowerPointpresentatie en de relevante dia, of aangeven dat je §9 van het theorieboek inzet. Hoe je ernaar verwijst is niet belangrijk. Als het maar duidelijk is en je *niet* de leermiddelen zelf in de tabel opneemt.

Activiteit docent

Onder *Activiteit docent* omschrijf je zo volledig mogelijk wat jij tijdens de les allemaal gaat doen. Je doet dit, wederom, in zoveel mogelijk detail en besteedt ook aandacht aan alternatieve manieren van handelen. Jouw uitleg kan bijvoorbeeld goed aankomen bij de leerlingen, maar ook minder goed. Voor beide gevallen neem je op hoe je wil gaan handelen. Wat in deze kolom staat houdt dus altijd verband met wat er in de kolom *Activiteit leerlingen* staat.

Activiteit lerende

De naam zegt het al; in deze kolom staat wat de leerlingen of studenten doen. Beschrijf hier wat je verwacht dat zij feitelijk gaan doen, *niet* wat je hoopt dat ze gaan doen.

Draaiboek

Wat leg of zet je klaar? Geef een zo concreet mogelijke opsomming van alle door jou te gebruiken materialen.

Hoe vul je je gastheerrol in?

Welke lerende wil je even extra aandacht geven?

Op welke afspraken die je met lerende hebt gemaakt moet je terugkomen?

Welk huiswerk verwacht je op het einde van de les te gaan geven?

Tijd	Lesfase	Leermiddelen	Activiteit leraar	Activiteit lerende

Bijlage 4: (Optioneel) Observatieformulier van les of leeractiviteit door IO (formatief;)

Gegevens student

Voor- en achternaam:		Studentnummer:	
Opleiding:		Klas:	

Gegevens les of leeractiviteit

Beoordeelde fases van de les of leeractiviteit:		Opleidingsschool:	
Doelgroep en klas:		Datum beoordeling:	
Tijdstip les:		Fysiek <input type="checkbox"/>	Online <input type="checkbox"/> Filmopname <input type="checkbox"/>
Werkplekbegeleider:		IO/ observator:	

Instructie voor het invullen van het observatieformulier observatie van een les of leeractiviteit

Aan het einde van semester 1 vindt een bezoek van de instituutsopleider (IO) plaats op de opleidingsschool. Het formatieve observatie van een les of leeractiviteit dient als ijkpunt van relevant en waarneembaar gedrag op de opleidingsschool, beschreven in de LERs niveau 2. De student wordt voorzien van feedback op de integratie en toepassing van de thema's en kernconcepten uit de generieke kennisbasis op handelingsniveau. Daarnaast wordt de student voorzien van feedback op de voortgang in de ontwikkeling van de LERs niveau2.

De bevindingen van de IO worden gekoppeld aan generieke thema's vanuit didactiek N2, pedagogiek N2 en professioneel handelen en werkplekleren N2. Deze thema's worden beknopt toegelicht op de 4^{de} pagina van dit observatieformulier en zijn uitgebreid uitgewerkt naar concreet waarneembaar gedrag in de kijkwijzers N2. Vanuit deze thema's kan de IO het gesprek voeren over de voortgang in de ontwikkeling van de LERs.

Vooraf aan het bezoek, ontvangt de IO van de student een lesvoorbereidingsformulier met bijbehorende materialen, volgens de richtlijnen in bijlage 3. In samenspraak met de werkplekbegeleider (WPB) zal de IO komen tot onderbouwde feedback en formulering van ontwikkelpunten (feedforward) voor semester 2.

In het geval dat een ander didactisch model wordt toegepast in de vormgeving van de les en de student in de lesvoorbereiding of vooraf aan de les deze aanpak onderbouwt en toelicht, kunnen de lesfases in de 2^{de} kolom van het observatieformulier worden aangepast door de IO.

Indien de student een negatief advies ontvangt voor de observatie van een les of leeractiviteit, overlegt de IO met de schoolopleider (SO) over mogelijkheden tot herkansing van het bezoek (nieuw lesbezoek, lesopname, met of zonder aanvullende ontwikkeltaak).

Hoe werkt dit formulier? Het in te vullen deel bestaat uit 2 pagina's, 1 pagina waar het waargenomen gedrag tijdens de uitvoering van de les en leeractiviteiten kan worden genoteerd en 1 pagina waar de bevindingen uit het lesvoorbereiding(sformulier) en het nagesprek worden vastgelegd. In de eerste cel op elke pagina staan de thema's en kernconcepten uit de generieke kennisbasis, en de modellen en concepten vanuit de digitale didactiek worden benoemd. Met cijfers 1-7 op pagina 1, worden de 7 lesfases van het directe instructie-model (volgens Geerts en Van Kralingen) bedoeld. Als IO kan je per lesfase de termen uit de eerste cel benoemen en het geobserveerde benoemen/ beschrijven. Ook kan je in dit formulier aangeven hoe ver een student is in het ontwikkelen naar en aantonen van de LERs niveau 2.

Observatieformulier lesbezoek N2 - UITVOERING

Competentie - Mediawijsheid & ICT - Individuele aanspreekbaarheid - Betekenisgeven – Omgaan met diversiteit – Leiderschapstijlen – Autonomie - Volledige instructie - Veilig leerklimaat & prettige groep – Sleutelbegrippen - Relevante voorkennis activeren – Relatie - Vragen stellen - Lesfasen en Leeractiviteiten – Motivatie - Zichtbaarheid - Orde & Klassenmanagement – Groepsdynamica - Verwacht gedrag - Doelen les/ leeractiviteit – Eindtermen - Communiceren - Taalgericht lesgeven	
1	
2	
3	
4	
5	
6	
7	
LErs N2 pedagogisch en didactisch	voert de onderwijs- en begeleidings-activiteiten uit vanuit de psychologische basisbehoeften (ped. 1.2)
	heeft inzicht in de groepsdynamiek, bereidt zich zo voor dat hij een prettig, ordelijk en veilig leerklimaat kan creëren, stelt duidelijke verwachtingen aan leerlingen, biedt leerlingen ruimte voor het maken van fouten (ped. 2.2)
	begeleidt leerlingen in kleine groepen of individueel richting zelfstandig werken, herkent mogelijkheden en problemen bij leerlingen en raadpleegt collega's hierover (ped. 3.2)
	heeft oog voor ieders identiteit, respecteert deze, maakt leerlingen bewust van de normen, waarden en regels in de klas (ped. 4.2)
	handelt naar de eigen voorbeeldfunctie, zet (non-)verbale communicatie bewust in, herkent passend taalgebruik bij leerlingen, biedt taalsteun bij een lees-, spreek, schrijf- of luistertaak, laat leerlingen spreken en schrijven over de leerstof past woordenschatdidactiek toe bij het aanleren van kernbegrippen en doelwoorden (did.1.2)
	geeft onder coaching van de werkplekbegeleider vorm aan (activerende) relevante en betekenisvolle leeractiviteiten, geeft de les effectief vorm met behulp van didactische principes, verbindt hieraan implicaties voor het eigen (vak)didactisch handelen (did. 2.2)
	ontwerpt, onderbouwt en verzorgt lessen waarin kerndoelen of eindtermen, leerdoelen, onderwijsactiviteiten en toetsing op elkaar aansluiten wat betreft inhoud en niveau (did3.2)
ontwerpt digitaal leer materiaal afgestemd op de leerdoelen en de doelgroep (did4.2)	

Observatieformulier lesbezoek N2 - VOORBEREIDING EN NABESPREKING

Competentie - Mediawijsheid & ICT - Individuele aanspreekbaarheid - Betekenisgeven – Omgaan met diversiteit – Leiderschapstijlen – Autonomie - Volledige instructie - Veilig leerklimaat & prettige groep – Sleutelbegrippen - Relevante voorkennis – Activerend – Relatie - Vragen stellen - Lesfasen en Leeractiviteiten – Zichtbaarheid - Orde & Klassenmanagement – Cultuur – Motivatie - Verwacht gedrag - Doelen les/ leeractiviteit – Eindtermen - Communiceren - Taalgericht lesgeven - Persoonlijke leerdoelen - Regie voeren op eigen leerproces – Reflectie - Toenemende zelfstandigheid – Omgaan met feedback – Professionele identiteit	
Lesvoorbereidingsformulier	Nabespreking van de les
Alle LERS N2	voert de onderwijs- en begeleidings-activiteiten uit vanuit de psychologische basisbehoeften (ped. 1.2)
	heeft inzicht in de groepsdynamiek, bereidt zich zo voor dat hij een prettig, ordelijk en veilig leerklimaat kan creëren, stelt duidelijke verwachtingen aan leerlingen, biedt leerlingen ruimte voor het maken van fouten (ped. 2.2)
	begeleidt leerlingen in kleine groepen of individueel richting zelfstandig werken, herkent mogelijkheden en problemen bij leerlingen en raadpleegt collega's hierover (ped. 3.2)
	heeft oog voor ieders identiteit, respecteert deze, maakt leerlingen bewust van de normen, waarden en regels in de klas (ped. 4.2)
	handelt naar de eigen voorbeeldfunctie, zet (non-)verbale communicatie bewust in, herkent passend taalgebruik bij leerlingen, biedt taalsteun bij een lees-, spreek, schrijf- of luistertaak, laat leerlingen spreken en schrijven over de leerstof past woordenschatdidactiek toe bij het aanleren van kernbegrippen en doelwoorden (did.1.2)
	geeft onder coaching van de werkplekbegeleider vorm aan (activerende) relevante en betekenisvolle leeractiviteiten, geeft de les effectief vorm met behulp van didactische principes, verbindt hieraan implicaties voor het eigen (vak)didactisch handelen (did. 2.2)
	ontwerpt, onderbouwt en verzorgt lessen waarin kerndoelen of eindtermen, leerdoelen, onderwijsactiviteiten en toetsing op elkaar aansluiten wat betreft inhoud en niveau (did3.2)
	ontwerpt digitaal leer materiaal afgestemd op de leerdoelen en de doelgroep (did4.2)
	reflecteert methodisch op de persoonlijke groei qua leerresultaten en leerproces, werkt in toenemende mate zelfstandig aan persoonlijke leerdoelen via de leercyclus, bewaakt de eigen werkbelasting roept hulp of expertise in wanneer nodig (pro1.2)
	vergroot inzicht in de eigen persoon, de eigen kwaliteiten en wat hem motiveert, maakt gebruik van kwaliteiten in het team, onderzoekt eigen waarden en overtuigingen, vergelijkt deze met de onderwijsvisie van de school, stelt zich begeleidbaar op, bewaakt de eigen grenzen (pro2.2)
zoekt methodisch naar literatuur om praktijkvragen beter te begrijpen, beoordeelt deze op praktische relevantie en/of methodische kwaliteit en verwijst er correct naar (pro.3.2)	
ontwerpt naar aanleiding van een eigen praktijkvraag een interventie, voert deze uit in de eigen lespraktijk, evalueert de opbrengsten (pro. 4.2)	

Observatieformulier formatief lesbezoek N2 - KORTE TOELICHTING THEMA'S

Verdiepende toelichting van de termen in dit begrippenlijst is te vinden in de handleidingen van Pedagogiek N2: Ken je doelgroep, Didactiek N2: Lesgeven met ICT, Didactiek N2: lesgeven: [Didactiek N2: Lesgeven \(LERDIL01X\) - Lesmateriaal - Wikiwijs](#). Uitgebreide beschrijving van gedrag gerelateerd aan onderstaande termen is in de kijkwijzers N2 benoemd en of beschreven.

Lesdoelen en eindtermen	De lesdoelen zijn SMART-geformuleerd Er is minimaal één taaldoel gesteld De doelen zijn gekoppeld aan relevante eindtermen.
Voor- en nabespreking	De student kan zijn keuze voor deze les verantwoorden o.a. op basis van theorie.
Persoonlijke doelen	De persoonlijke doelen zijn SMART geformuleerd.
Tijd, lesfase, activiteiten en leermiddelen	Uit het draaiboek wordt duidelijk wat de student in welke fase van de les doet. Daarbij wordt duidelijk welke vragen gesteld worden aan de leerlingen, welke uitleg gegeven wordt en hoe die gegeven wordt, welke opdrachten en werkvormen ingezet worden en hoe die uitgevoerd moeten worden, en welke input van leerlingen verwacht wordt.
Volledige instructie	De student geeft een volledige instructie die duidelijk en overzichtelijk is voor de leerlingen. De student geeft passende taalsteun tijdens de instructie.
Zichtbaarheid	De student kan een onderbouwd oordeel geven over hoe zijn zicht op het leerproces is geweest en kan dit onderbouwen met concrete voorbeelden uit de les.
Betekenisgeven	De student gebruikt een aandachtstrichter die aansluit bij de lesstof en betekenis heeft voor de meeste leerlingen. Daarbij legt de student expliciet een verband tussen de aandachtstrichter en de kern van de les.
Individuele aanspreekbaarheid	De student kan tijdens meerdere lesfasen door middel van vraagstelling en opdrachten zorgen voor het gevoel van individuele aanspreekbaarheid.
Vragen stellen	De student houdt met alle principes rekening: wachttijd, veiligheid, individuele aanspreekbaarheid en structuur. Daarnaast is de student in staat om taalproductie bij zijn leerlingen uit te lokken.
Leeractiviteiten	De student is in staat tot betekenisvolle leeractiviteiten voor alle leerlingen, betreft hierbij de gehele klas en voorziet de leeractiviteiten van passende taalsteun.
Motivatie	De student kan (bijna) alle aspecten van motivatie (succesbeleving, individuele aanspreekbaarheid, feedback, betekenis geven, interesse/veiligheid en positieve benadering) toepassen tijdens de les.
Lesfasen	De student doorloopt de lesfasen. Indien de student afwijkt van de standaardvolgorde, kan de student uitleggen waarom de gekozen opbouw voor de gegeven les logisch is. Dit kan te maken hebben met de leerstof of een link met een (vak)didactisch of pedagogisch model.
Competentie	De student kan zorgen voor een gevoel van competentie bij leerlingen.
Autonomie	De student kan zorgen voor een gevoel van autonomie bij de leerlingen.
Relatie	De student voor een gevoel van relatie bij de leerlingen.
Omgaan met diversiteit	De student levert een positieve bijdrage aan diversiteit en gelijkheid binnen de klas. De student is zich daarbij bewust van de verschillende achtergronden op gebied van taligheid, ideëel, culturen, waarden en normen, opvoedings- en verwachtingspatronen.
Mediawijsheid & ICT	
Sleutelbegrippen	De student geeft in het handelen blijk van kennis van de sleutelbegrippen en weet deze om te zetten naar concrete acties.
Orde + klassenmanagement	De student krijgt door de inzet van (non)verbale vaardigheden de klas in beweging en is in staat de orde in de klas op positieve wijze te handhaven en/of te herstellen.
Veiligheid in de klas	De student zorgt voor een sfeer van veiligheid en vriendelijkheid in de klas en maakt daarbij bewust gebruik van (non)verbale vaardigheden.

Groepsdynamiek	De student beïnvloedt groepsdynamische processen op een positieve manier en maakt daarbij bewust van (non)verbale vaardigheden.
Leiderschapstijlen	
Relevante voorkennis activeren	activeert de voorkennis en maakt hierbij gebruik van gestructureerde informatie die dient als kapstok voor nieuwe informatie
Prettige groep	De student werkt naar een goede balans tussen groepscohesie (laag of hoog) en de norm (negatief of positief)
Regie voeren op eigen leerproces	De student toont initiatief in het opstellen van persoonlijke leerdoelen, ervaren, reflecteren, experimenteren. De student vraagt op tijd om hulp en is reflectief ingesteld
Omgaan met feedback	De student vraagt op tijd om feedback, gebruikt feedback om te groeien en is te begeleiden
Toenemende zelfstandigheid	De student laat de mate van sturing afnemen als zelfstandigheid en zelfregulatie toeneemt bij de leerling

Bijlage 5: Voorbeeld Leerwerkplan

Lege formulieren zijn te vinden op Hint, in Brightspace en op de site van Samen Opleiden

<i>(Dit is een voorbeeld voor het bekwaamheidsgebied: <u>Pedagogisch handelen</u>)</i>	
Leerdoel	Doel: Na drie lessen heb ik mijn band met de klas zodanig versterkt, dat ze mij serieus nemen als leraar en vervolgens actief meedoen. Ze doen actief mee als ze vragen stellen, antwoorden geven op mijn vragen, instructies opvolgen bij het maken van opdrachten en zelf aangeven wat ze niet begrijpen.
Motivatie & situatie	Vorig jaar merkte ik dat de leerlingen pas actief gingen meedoen en me serieus namen toen ik bij het assisteren hun naam kende en interesse toonde in hun leven. Dat gebeurde in de laatste lessen voor de toetsweek. Bij de meeste leerlingen moest ik de belangrijkste begrippen opnieuw uitleggen. Toen ik vroeg waarom ze niet eerder vragen hadden gesteld, gaven ze aan me eerder niet serieus te hebben genomen omdat ik geen moeite had gedaan om hen te leren kennen. Ik ben verlegen en ben niet zo vlot in individuele gesprekken. Hier wil ik iets aan doen om te voorkomen dat hetzelfde weer gebeurt.
Activiteiten per leerdoel	<ul style="list-style-type: none"> - Tijdens de eerste weken vertelt een leerling een persoonlijk verhaal. Ik verbind een kleine anekdote aan de naam. - Twee weken de anekdote met namen uit het hoofd leren. Tijdens informele momenten gesprekken voeren in relatie tot de anekdote. - In de 3^{de} week bewust omgaan met het geven van beurten en leerlingen die toch niet meedoen naderhand weer benaderen.
Stappenplan	<p>Stap 1: Naambordjes maken voor de eerste les.</p> <p>Stap 2: Een voorstelrondje doen in de klas; tijdens het voorstelrondje vraag ik aan elke leerling om een bijzondere eigenschap te benoemen en een verhaal te vertellen; ik schrijf dat op.</p> <p>Stap 3: Na de voorstelronde maak ik een nieuw overzicht met de naam en de anekdote bij de foto. Ik bestudeer mijn overzicht;</p> <p>Stap 5: Ik verdeel tijdens de lesvoorbereiding de namen onder lesfasen en de opdrachten van de les.</p> <p>Stap 6: Ik geef de beurten zoals gepland. Als ik merk dat een leerling toch niet meedoet, geef ik die leerling extra aandacht.</p>
Te verzamelen bewijzen.	<p>Bewijs 1: Een overzicht van naam (a, b, c) met anekdote en vragen voor een gesprek.</p> <p>Bewijs 2: Twee verhalen van leerlingen waar ze vertellen wat het effect van het contact met mij is op hun werkhouding tijdens de lessen.</p> <p>Bewijs 3: Observatie van de WPB</p> <p><i><u>Let op: alleen benoemen! het bewijs zelf plaats je in het bewijskader (zie paragraaf x) onder het leerwerkplan</u></i></p>
Leerresultaat	Plaats hier het leerresultaat waar je vraag onder valt (zie tabel 2).
Datum/ tijd/ deadline	<p>Stap 1 t/m 3: eerste les</p> <p>Stap 5 & 6: lesweek 3</p>
Betrokkene (bij elke stap)	<p>Stap 1: De leerlingen</p> <p>Stap 6: WPB</p>

Bijlage 6: Beslisboom casus

BESLISBOOM CASUS

LOOP JE TEGEN EEN PROBLEEM AAN DAT TE MAKEN HEEFT MET EEN LES OF KLAS?

JA

Is het een probleem dat complex is? Dus minimaal 2 bekwaamheidsgebieden betreft?
Didactiek - Pedagogiek - Professioneel handelen?

JA

Kun je hierbij meerdere acties over een wat langere termijn bedenken in je eigen gedrag, kennis en/of vaardigheden die jou gaan helpen bij het verkleinen van het probleem?

JA

Heb je overlegd met je WPB of je deze interventies ook gaat kunnen uitvoeren?

JA



NEE

Dan is dit probleem niet geschikt als casus.
Overleg met je WPB of IO.

NEE

NEE

Ga in overleg met WPB, SO, IO of een medestudent

NEE

Ga in overleg met WPB.

Start met het schrijven van de casus en je interventies.
Zie opdracht.

Bijlage 7: CIMO – onderdelen: beoogd en bereikt

	vraag-in-Context <i>Wat is de situatie?</i>		
Beoogd (in de lesvoorbereiding)	<p><i>Noteer relevante informatie die de lezer (begeleider, beoordelaar) nodig heeft om de casus goed te kunnen snappen, zoals leerjaar en niveau van een klas of het onderwerp van een les.</i></p> <p><i>Wat was de beginsituatie van mijn leerlingen voor ik aan mijn lessen begon? Wat konden ze nog niet (goed) wat ze na mijn les(sen) wel zouden moeten kunnen?</i></p> <p><i>Met welke omstandigheden verwachtte ik rekening te moeten houden tijdens de les(sen)? Denk aan soort lokaal, tijdstip van de dag e.d.</i></p>		
Bereikt (na de uitvoering)	<p><i>Hoe beoordeel ik na mijn les(sen) de beginsituatie van mijn leerlingen? Was die voor alle leerlingen hetzelfde? Welke subgroepen van leerlingen zie ik achteraf in deze beginsituatie en wat zijn hun kenmerken?</i></p> <p><i>Heb ik de omstandigheden vooraf goed ingeschat en zo nee, wat was er anders dan verwacht? Wat betekent dit voor mijn toekomstig handelen?</i></p>		
	Interventies <i>Wat doe ik?</i>	Mechanismen <i>Wat doen mijn leerlingen?</i>	Outcome <i>Wat kunnen de leerlingen straks wat ze voor de les(sen) niet (goed) konden? Liefst SMART!</i>
Beoogd (in de lesvoorbereiding)	<p><i>Welke interventies zaten er in mijn les(sen)?</i></p> <p><i>Op welke literatuur en/of praktijkervaring baseer ik deze interventies?</i></p>	<p><i>Wat dacht ik dat mijn leerlingen zouden gaan doen door deze interventie(s)?</i></p> <p><i>Op basis van welke literatuur had ik deze verwachting?</i></p>	<p><i>Wat wilde ik dat de leerlingen zouden bereiken in mijn les(sen)?</i></p>
Bereikt (na uitvoering)	<p><i>Hoe kwamen mijn interventies in de praktijk uit de verf?</i></p> <p><i>Hoe ben ik dat te weten gekomen?</i></p> <p><i>Wat betekent dit voor mijn toekomstig handelen?</i></p>	<p><i>Wat deden mijn leerlingen feitelijk? Geldt dat voor alle leerlingen?</i></p> <p><i>Hoe ben ik dat te weten gekomen?</i></p> <p><i>Wat betekent dit voor mijn toekomstig handelen?</i></p>	<p><i>Wat heb ik feitelijk met mijn leerlingen bereikt? Laat een bewijs zien.</i></p> <p><i>Geldt dat voor alle leerlingen?</i></p> <p><i>Hoe ben ik dat te weten gekomen?</i></p> <p><i>Wat betekent dit voor mijn toekomstig handelen?</i></p>

Bijlage 8: Advies van de werkplekbegeleider

Gegevens student

Voor- en achternaam:		Studentnummer:	
Opleiding:		Studentstatus:	<input type="checkbox"/> voltijd <input type="checkbox"/> deeltijd
Naam IO HR:		Naam SLC HR:	

Gegevens werkplek

Naam opleidingsschool:		Adres, postcode en plaats:	
Naam werkplekbegeleider:		e-mail:	
Naam schoolopleider:		e-mail:	

Instructies voor het invullen van dit formulier

Een belangrijk onderdeel van de eindbeoordeling van professioneel handelen niveau 2 is het advies van de werkplekbegeleider (WPB). Om een goed onderbouwd advies te kunnen geven, geeft de WPB zo volledig mogelijk antwoord op onderstaande vragen. Daarbij onderbouwt de WPB zijn mening met voorbeelden en geeft hij of zij ook ontwikkelpunten aan de student.

Voorwaarden voor het krijgen van een eindadvies professioneel handelen niveau 2 zijn:

- Het tussentijdspportfolio is afgerond.
- Verslag en feedback/-forward van minimaal één lesbezoek door de instituutopleider (IO).
- Verslagen zijn in correct Nederlands geschreven.

Hoe heeft de student in het eerste semester op de werkplek bij u gefunctioneerd?

Hierbij kunt u denken aan: op tijd aanwezig zijn, zich houden aan afspraken, inzet en motivatie, contacten met andere collega's.

Hoe beoordeelt u de wijze waarop de student heeft gewerkt aan zijn ontwikkeling en het opbouwen van het portfolio?

Heeft de student gevraagd naar mogelijkheden binnen de school om aan leervragen te werken? Is de student (op een voor u duidelijke manier) aan de slag gegaan met eigen leervragen, heeft de student op verschillende momenten gerichte feedback aan u gevraagd?

Hoe beoordeelt u momenteel de kwaliteiten van de student als (toekomstig) leraar?

Waar zou de student de komende tijd aandacht aan moeten besteden? Welke feedback heeft u tot nu toe op zijn/haar functioneren?

Heeft u vertrouwen in een goede afloop van deze stage?

Overige opmerkingen