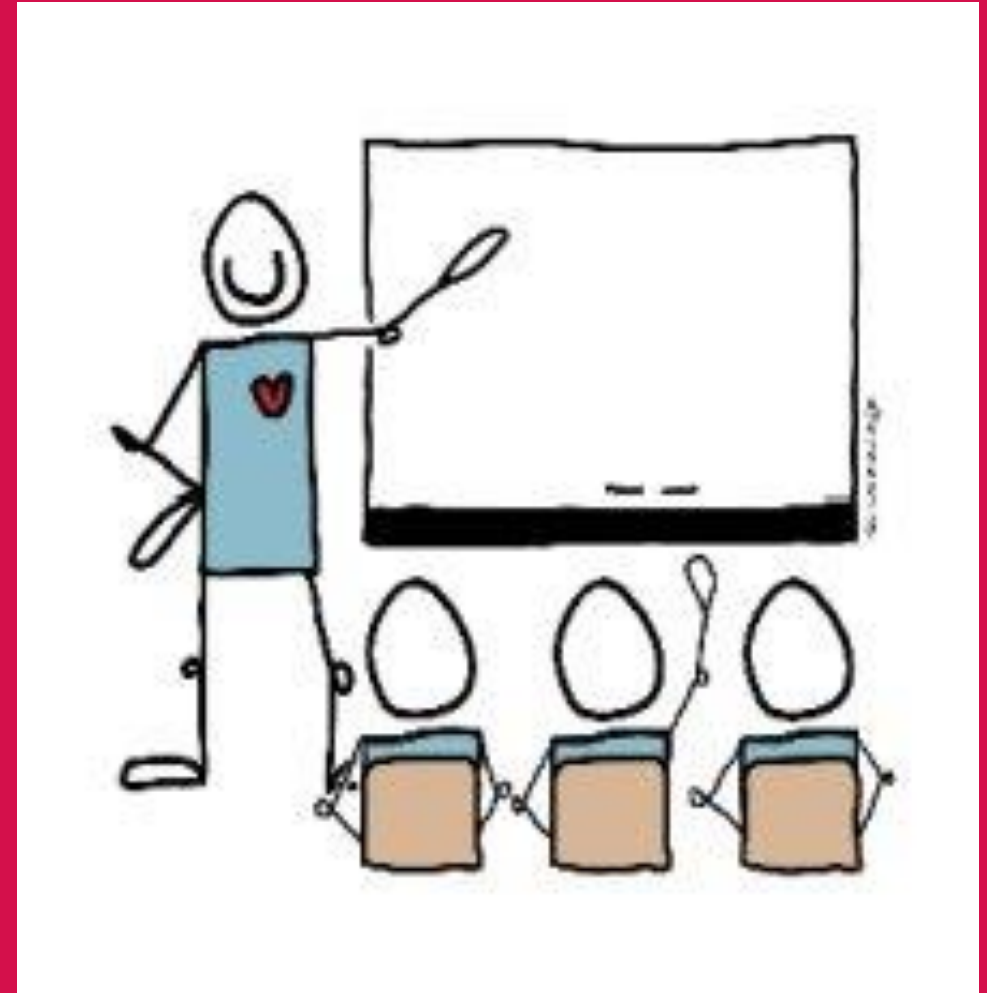


Werkplekleren N2

Aan de slag in blok 1 en 2!

Een hulpmiddel voor student
én werkplekbegeleider



Wat kun je met dit document?

In niveau 2 ga je écht starten met het oefenen van lesgeven. Natuurlijk altijd onder begeleiding van je werkplekbegeleider. Maar, waar begin je?

Het document 'Aan de slag in niveau 2' is gebaseerd op het directe instructie model (DI-model). Gebruik dit document om verschillende fases van het DI-model te oefenen tijdens het werkplekleren. Stem samen met je werkplekbegeleider af waar je op gaat focussen en laat het aan sluiten op je leerdoelen/leervragen. Je kunt gebruikmaken van de planner op de volgende pagina.

Veel succes en leerplezier!

Let op: Maak altijd een lesvoorbereiding en bespreek deze met je werkplekbegeleider (WBP). Voordat je de les gaat geven én nadat je de les hebt gegeven. Maak hier goede afspraken over met je WBP.

Oefenen met het DI-model

Maak keuzes en oefenen de verschillende fasen en/of vaardigheden vaker dan één keer.

Opstarten



Hoe start je de les?

Maak veelvuldig contact met de leerlingen.

Dit kun je bijvoorbeeld doen door:

- Bij de deur te staan en de leerlingen welkom heten;
- korte gesprekjes aanknopen;
- belangstelling en interesse tonen voor leerlingen en jezelf als mens achter de docent laat zien door relaties te leggen.

Lesfase 1 – Aandacht richten op lesdoelen en voorkennis activeren



Je opent de les op een duidelijke manier

Je helpt de leerlingen / studenten hun aandacht te richten op de doelen

- Schrijf ze in begrijpelijke taal en maak het behapbaar voor de leerling / student.



Je helpt de leerlingen / studenten hun aandacht te richten op de kern van de les

- Maak de kern van de les betekenisvol voor de klas/groep. Koppel het bijvoorbeeld aan hun belevingswereld



Je activeert de voorkennis en je geeft de relatie tussen voorkennis en nieuwe stof duidelijk aan (aandachtsrichter)

Tip:

Start je les pas als alle lerende stil zijn en klaar zitten.

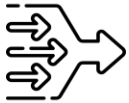
Lesfase 2 – Informatie of uitleg geven

Je geeft uitleg over het onderwerp dat je wilt gaan behandelen in de les.



Bij het geven van de uitleg houd je de leerling / student actief betrokken

- Je kunt tussendoor vragen stellen om de individuele aanspreekbaarheid te vergroten óf vooraf aan te geven dat je na de uitleg willekeurig vragen zal stellen in de klas.



Je zorgt ervoor dat je de lesstof kernachtig uitlegt

- Maak onderscheid tussen hoofd- en bijzaken tijdens de uitleg



Ondersteun je uitleg waar mogelijk met visualisering

- We leren beter als uitleg informatie van de uitleg via verschillende zintuigen verwerkt wordt.

Tip:

Je kunt afhankelijk van je vakgebied ook verschillende materialen meenemen om de uitleg van de lesstof mee te ondersteunen.

Lesfase 3 – Controleren of de belangrijkste begrippen of vaardigheden zijn overgekomen

Je controleert of de leerlingen / studenten de lesstof die je tijdens je uitleg hebt gegeven begrepen hebben.



Je creëert zichtbaarheid van leren en denken

- Zorg hier voor individuele aanspreekbaarheid

Stel willekeurig controlevragen in de klas

- Laat de leerling / student het antwoord uitleggen of toelichten
- Vraag door op een gegeven antwoord



Tip

Probeer in deze fase open vragen te stellen om te controleren of de lesstof is begrepen

Bij de vraag: 'Snapt iedereen het'? Zul je als antwoord meestal JA terugkrijgen.

Lesfase 4 – Instructie geven op zelfwerkzaamheid

In deze lesfase zet je de leerlingen / studenten aan het werk met specifieke opdrachten / taken



Maak zoveel mogelijk gebruik van de volledige instructie op zelf en/of samen leren

- **Waar** dient de opdracht?
- **Wat** is de opdracht?
- **Hoe** moet er gewerkt worden?
- Welke **hulp** is er beschikbaar
- Hoeveel **tijd** is er beschikbaar
- Wat gebeurt er met de **uitkomst**(en)?
- Wat moet er gebeuren als men **klaar** is?



Laat deze volledige instructie ook zien op je presentatietool (PPT, Canva, Lesson-up, etc)

Tip:

Stel controlevragen in de klas of alle leerlingen / studenten echt weten wat ze moeten doen (individuele aanspreekbaarheid)

Lesfase 5 – Het begeleiden van zelfwerkzaamheid

Je begeleidt de leerlingen / studenten bij het zelfstandig werken



- Begin met hulp uitstellen
 - Leerlingen / studenten moeten uitgedaan worden om zelf oplossingen proberen te vinden.
- Om de begeleiding in te vullen kan je gebruik maken van het 'begeleiden in drie rondes'
 - *Eerste ronde*: kunnen de leerlingen zelfstandig aan het werk
 - *Tweede ronde*: je biedt inhoudelijke en procedurele hulp
 - *Derde ronde*: Verzamelen voor het nagesprek; wat is er gedaan/geleerd?

Tip

Probeer bij vragen van leerlingen / studenten niet het antwoord te geven, maar scaffolding toe te passen

Lesfase 6 – Het afronden van de les



In deze fase probeer je een beeld te krijgen of de belangrijkste begrippen en vaardigheden uit de kern door de leerlingen gehaald zijn.

Je controleert of de lesdoelen (lesfase 1) door alle leerlingen/studenten zijn behaald

- Zet je lesdoelen opnieuw op het bord of in je presentatietool en controleer of deze door je klas behaald zijn (zichtbaarheid van leren en denken). Maak hierbij gebruik van individuele aanspreekbaarheid.



Je blikt terug op het proces van de les

- Betrek de klas in de evaluatie van de les (Hoe is er geleerd? Welke manier van werken is er gebruikt? ben je hier blij mee als docent, hoe zou je het graag anders zien?)



Je geeft een vooruitblik op de volgende les en het (eventuele) huiswerk

- Leg uit wat er de volgende les op het programma staat en hoe je wilt dat de leerling / student zich hierop voorbereidt (je kunt hierbij gebruik maken van de volledige instructie).

Tip:

Zorg dat je voldoende tijd inplant voor de afsluiting. Deze lesfase wordt snel overgeslagen als je als je in tijdnood komt.

Feedback van WPB

Genoeg geoefend? Vraag je WPB om de kijkwijzer in te vullen en je feedback te geven op het toepassen van het DI-model.

[Link](#) naar kijkwijzer, blz 5.

Tip:

Dit kun je gebruiken als bewijs in je portfolio om LERS aan te tonen.

2425 - Kijkwijzer Didactiek - Effectieve didactiek en het Directe Instructie model

Dit formulier bevat concrete handelingen die een leraar per lesfase van het directe instructiemodel (DI-model) kan inzetten om effectieve didactiek toe te passen. Deze handelingen zijn niet beperkt tot niveau 2. Geef met een vinkje aan of het gedrag wel is waargenomen (W) of niet is waargenomen (NW). Bij de ruimte voor opmerkingen kan, indien nodig, worden aangegeven als desbetreffende handeling niet van toepassing is op de doelgroep, les of leeractiviteit.

Naam en studentnummer:	Datum & klas:
Werkplekbegeleider:	Handtekening WPB:
Observator & handtekening:	Rol observator:

Lesfase 1 – De aandacht van de leerlingen richten op de lesdoelen en aansluiten bij hun voorkennis.

De leraar	NW	W	Opmerking, feedback en/of feedforward
maakt de lerende startklaar			
opent de les op een duidelijke manier			
helpt de lerende zijn aandacht te richten op de doelen van de les			
helpt de lerende zijn aandacht te richten op de kern van de les			
maakt de kern van de les betekenisvol			
activeert de voorkennis en maakt hierbij gebruik van gestructureerde informatie die dient als kapstok voor nieuwe informatie (advance organisers)			
geeft de relatie tussen voorkennis en nieuwe stof duidelijk aan			

Klaar met oefenen van het DI-model?

Er valt nog genoeg te leren en te oefenen:

- [Kijkwijzers pedagogiek](#)
- [Kijkwijzers didactiek](#)
- [Kijkwijzers digitale didactiek](#)
- [Kijkwijzers Samenwerkend leren](#)

Literatuurlijst

Van Ast, M., De Loor, O., & Spijkerboer, L. (2024). Effectief leren: de docent als regisseur.

